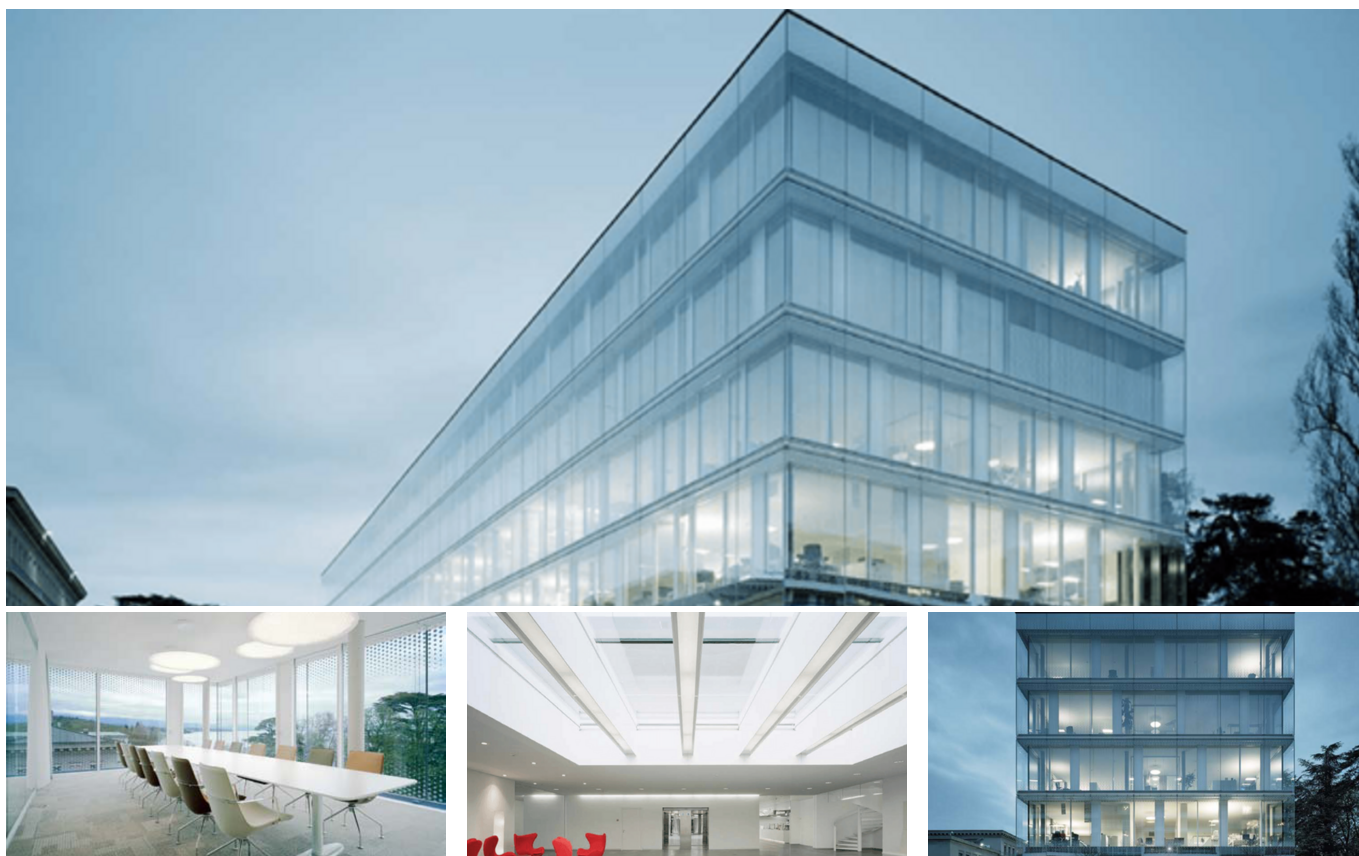


## OMC Extra Muros



### BRÈVE DESCRIPTION

Répondre à la croissance et regrouper l'ensemble des activités sur un seul site. Le siège actuel de l'OMC est implanté à Genève et accueille environ 900 collaborateurs. Il abrite les différents services du Secrétariat, ainsi que des salles de conférence et de réunion.

### LE PROJET

Légèreté et modernisme intemporel. Le rez supérieur et les quatre étages administratifs sont intégralement vitrés, afin de minimiser l'impact du bâtiment dans l'environnement boisé du Parc Barton tout en apportant une image contemporaine vis-à-vis du Centre William Rappard. L'extension se compose principalement de deux parties: un socle et un bâtiment cristallin suspendu. Grâce à cette répartition, l'ensemble semble plus léger et s'accorde à perfection avec l'espace arborisé environnant. La terrasse en toiture du socle, constituée de lattes en tek, étend le restaurant en direction du lac et propose une plateforme panoramique invitant à la détente. Le périmètre de construction du nouvel édifice se limite à la zone de l'ancien parking, préservant les arbres existants et réduisant au minimum la surface construite. La partie suspendue, cristalline de l'extension abrite l'administration et tous les bureaux. Le but est d'obtenir un espace lumineux et transparent grâce à une réalisation constructive en verre double-peau et à une plastique simple. Il s'accorde formidablement avec l'existant et s'ouvre non seulement en direction du parc mais aussi vers le bâtiment à l'entrée. La

façade est modulable (trame de 1m 20) ce qui permet l'indispensable flexibilité, avec des cloisons qui peuvent être placées à tout endroit. Tous les postes de travail sont suffisamment exposés à la lumière du jour et ont une vue agréable vers l'extérieur. Dans la zone centrale se trouvent les ascenseurs, les escaliers de secours et tous les locaux de service. L'orientation à travers le bâtiment est ainsi largement facilitée. L'impression de transparence et d'ouverture est amplifiée par des murs de séparation partiellement vitrés. L'espace vert semble ainsi présent même à l'intérieur. Constructivement, la structure porteuse est de type béton armé, comportant une dalle précontrainte en porte-à-faux entre le rez inférieur et le rez supérieur. L'implantation dans un terrain proche du lac, fortement chargé en eau, a nécessité un cuvelage étanche de la partie enterrée de l'ouvrage. La façade vitrée est de type "double-peau" constituée de vitrages de très haute performance thermique et acoustique. Le bâtiment a d'ailleurs obtenu le label Minergie-P, avec le titre de plus grand bâtiment administratif Minergie-P de Suisse Romande. La production de chaleur ainsi que le rafraîchissement sont assurés par le réseau GLN (Genève-Lac-Nations) et la diffusion du confort thermique (chaud et froid) dans les étages de bureau est assurée par un système de dalles actives. Le bâtiment comporte également un système de récupération des eaux pluviales, type "eau grise" qui alimente l'ensemble des équipements sanitaires. La construction du bâtiment, le long de la Rue de Lausanne et à proximité directe de bâtiments en exploitation a nécessité des mesures organisationnelles afin de garantir une logistique de chantier sans perturber les usagers environnants. Le planning de construction était également très ambitieux. Les travaux ont commencé au mois de janvier 2011 par la démolition d'une bâtisse et la construction du nouveau bâtiment a débuté au mois de mars 2011, pour être remis au Maître de l'Ouvrage fin 2012, respectant le délai et les limites budgétaires fixés.

## FACTS

---

<b>Site</b>	Romont , Suisse
<b>Statut</b>	Terminé
<b>Début de la construction</b>	Janvier 2011
<b>Réalisation finale</b>	Décembre 2012
<b>Constructeur-propriétaire</b>	OMC/WTO Organisation Mondiale du Commerce World Trade Organization Genève

## DÉVELOPPEMENT DURABLE

---

**MINERGIE-P®**

Minergie-P

## PRESTATIONS

---

Construction neuves



---

<https://impenia.com/fr/references/apercu/ref/omc-extra-muros/>

Creation: 12.04.2026 17:54