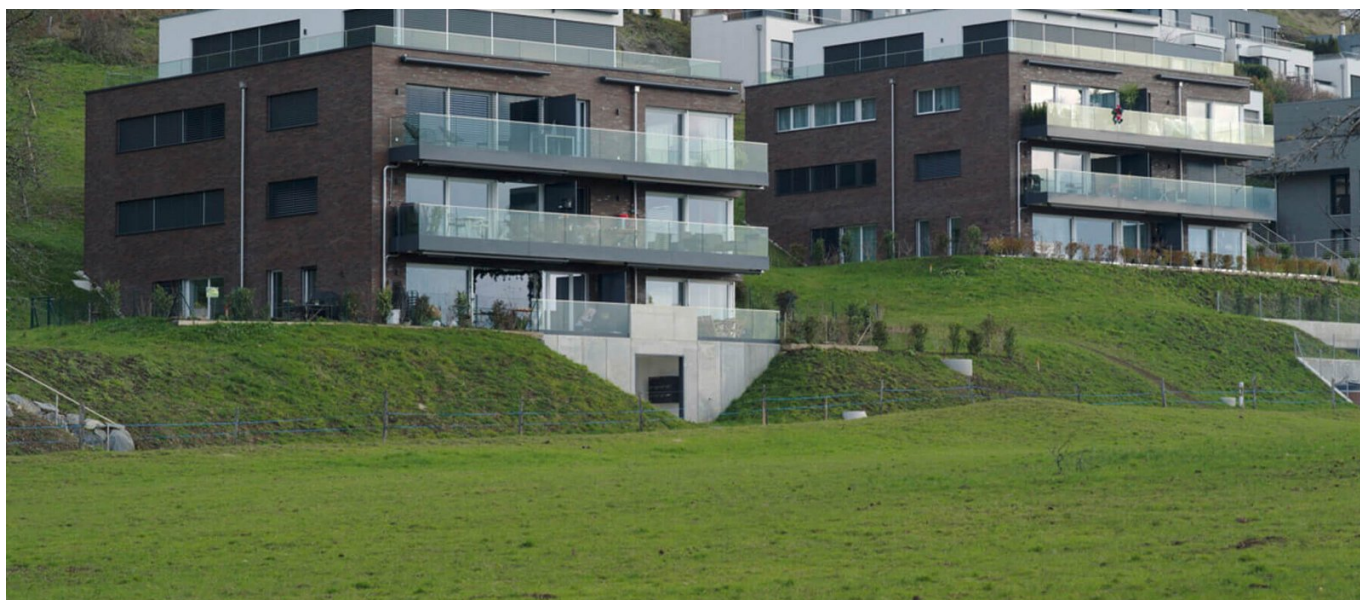


## Les Plantières



### BRÈVE DESCRIPTION

Qui aurait pensé, il y a un demi-siècle, que Brent, un village rural sur les hauteurs de Montreux, où se tient un marché aux bestiaux depuis 532 ans, aurait un jour des résidences de luxe ? Et pourtant, celles-ci colonisent le versant au-dessus du Crêt Pionnex. Les dernières maisons les plus récentes, conçues par Implenia, ornent le paysage. Entourées de parcelles agricoles, Les Plantières exploitent le peu de terrain constructible sur place et offrent à leurs propriétaires une vue imprenable à 180° sur le lac Léman et un calme rare.

### LE PROJET

Les Plantières orne bien le bas de la prairie. Ancrés, minéraux et stables, les deux bâtiments de trois étages s'appuient sur le terrain et forment un agrégat élégant. Les bâtiments se composent de deux corps imbriqués l'un dans l'autre. Au premier plan, un parallélogramme de trois étages, recouvert de clinker, un revêtement spécial qui ressemble à des briques rouge foncé, comporte trois appartements par étage. Un autre parallélogramme rectangle constitue le deuxième niveau. Le dernier étage de ce parallélogramme s'élève sur le toit du premier. Le penthouse du bloc arrière est plus complexe et enveloppe le bâtiment d'un blanc lumineux. La façade la plus longue des bâtiments longe la rue. La maison repose sur un socle d'entrée en béton partiellement enterré, qui abrite également les garages. Les fenêtres munies de persiennes noires

et les balcons vitrés confèrent aux bâtiments une note chic. Un ascenseur privé mène au dernier étage. Les portes s'ouvrent sur une grande pièce orientée sud-ouest, presque entièrement vitrée et entourée d'une terrasse de deux mètres de profondeur. Le ciel, le lac Léman et la pente douce qui s'étend jusqu'à la rive nord du lac s'invitent dans l'appartement. Une seule colonne sépare ce volume généreux qui abrite le hall d'entrée, le salon, la salle à manger et la cuisine. La cuisine dispose d'un débarras en pente, typique des garde-manger d'autrefois. Le sol sombre continu ou le carrelage (au choix de l'acquéreur) relie l'ensemble de la pièce et contrastent avec le sol clair équipé de spots LED. La cuisine, sobre et bien conçue, est disposée en L autour d'un îlot au-dessus duquel se trouve une hotte aspirante en aluminium. De grandes armoires encastrées, presque invisibles, se trouvent sur le mur nord. À gauche de l'entrée, un couloir mène à deux chambres à coucher, un WC avec baignoire et la chambre à coucher. La chambre à coucher dispose de sa propre salle de bains et d'un dressing caché.

## FACTS

---

<b>Site</b>	Montreux , Suisse
<b>Statut</b>	Terminé
<b>Début de la construction</b>	Janvier 2016
<b>Réalisation finale</b>	Janvier 2017
<b>Constructeur-propriétaire</b>	S+P Sécurité & Patrimoine SA c/o Immobilière Romande Place des Eaux Vives Avenue de Frontenex 6 1211 Genève 6
<b>Architecte</b>	Pezzoli & Associés Architectes SA Avenue du Silo 9 1023 Crissier
<b>Taille de la parcelle</b>	6971 m <sup>2</sup>
<b>Volume du bâtiment</b>	2640 m <sup>2</sup>
<b>Nombre d'appartements</b>	20



---

<https://implenia.com/fr/references/aperçu/ref/les-plantieres/>

Creation: 15.04.2026 20:04