



Implenia



**BÆREKRAFT-
RAPPORT
2023**





Bærekraft er en av Implenias kjerneverdier. Vi jobber hver eneste dag med å kutte direkte og indirekte utslipp, jobbe smart med mest mulig sirkulære løsninger, ivareta biologisk mangfold og begrense mengden avfall.

Dette gir resultater: Vårt mål er å redusere utslipp av CO₂ med 15 % innen 2025 sammenlignet med basisåret 2019. Allerede nå, ved utgangen av 2023, har vi redusert utslippet vårt med 21 %. Dette kan vi alle være stolte av!

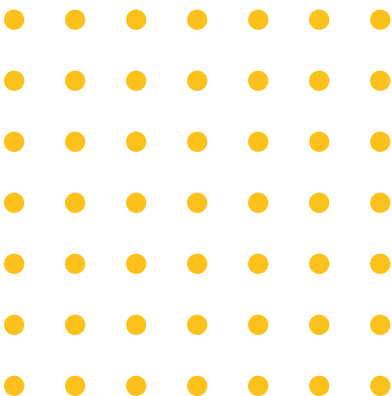
Som et eksempel på at det jobbes godt i prosjektene våre, vil jeg trekke fram Tangenvika jernbanebru. I samarbeid med Norconsult er brua gjort kortere, spennet mellom fundamentene har økt og antall peler er redusert. Dette gir et totalt redusert utslipp på 9.900 tonn CO₂. I tillegg benytter vi oss av Betong Øst sin innovative betongløsning hvor natursand som tilslag er erstattet med gjenbruk av forurensede masser. Dette er bærekraft i praksis.

**Dette gir et totalt
redusert utslipp på
9.900 tonn CO₂**

Forankringen av bærekraft i hele organisasjonen fortsetter og vi i Impenia tar ansvaret. Vi forbereder oss nå på å rapportere på CSRD, et omfattende bærekraftdirektiv fra EU. I den sammenhengen har organisasjonen gjennomført en GAP-analyse mot kravene og en såkalt dobbelt vesentlighetsanalyse for å sikre at Impenia er godt rustet når kravet til rapportering slår inn i 2025.

Vi er også nylig blitt medlem av UNGC. UN Global Compact er et FN-initiativ som skal inspirere, veilede og støtte virksomheter i å drive ansvarlig og jobbe for en mer bærekraftig fremtid. Som medlem har Impenia signert på at virksomheten støtter de ti prinsippene innenfor miljø og klima, menneskerettigheter, arbeidsrett og anti-korrupsjon, som i sum skal sikre et ansvarlig næringsliv.

Berger Johannessen



1

INTRODUKSJON

HOVEDSETE I SVEITS



OMSETNING I NORGE

Ca. 3.500 MNOK (per siste rapporterte år 2023)



VÅRE ANSATTE

- Omkring 650 ansatte, nesten likt fordelt på
 - Ledelse og administrasjon
 - Yrkesarbeidere
- Omtrent 20 forskjellige nasjonaliteter



1 OM IMPLENIA NORGE

Implenia Norge AS ble etablert i 2011 og er et datterselskap av Implenia AG, den ledende leverandøren av bygg- og anleggstjenester i Sveits.

Konsernets totale omsetning var 3,6 milliarder CHF (ca. 42 mrd. NOK) i 2023, og har omkring 9 050 ansatte. Implenia er børsnotert i Zürich (ISIN CH0023868554).

Implenia Norge har hovedkontor på Lysaker i Oslo, har rundt 650 ansatte og en omsetning i 2023 på ca. 3,5 milliarder NOK. Implenia er spesialist på kompleks infrastruktur, og i Norge har vi spisskompetanse innen tunnel, tunnelrehabilitering, bru og betong. Datterselskapet Norbridge AS har spesialisert seg innen stål og stålkonstruksjoner. Blant Implenia Norge sine pågående prosjekter er SMS2A Moss og Tangenvika jernbanebru for Bane NOR, Engeløya bru for Nordland fylkeskommune, E39 Lyngdal Øst – Lyngdal Vest for Nye Veier, K2A og K2D for Oslo Kommune Fornebu-banen og E03 Rogfast for Statens Vegvesen.

Implenia har et integrert styringssystem sertifisert i henhold til ISO 14001 Miljøstyring, ISO 45001 Styringssystem for arbeidsmiljø og sikkerhet, ISO 9001 Kvalitetsstyring, ISO 37001 Antikorrupsjon og OSHAS 18001 Arbeidsmiljø, som dekker hele vår virksomhet og gjennomgår i et program for eksterne og interne revisjoner.





1.1 VÅR BÆREKRAFTSVISJON

Bærekraft er en integrert del av alt Implenia gjør. For Implenia betyr bærekraft å ta fullt ansvar for virksomhetens innvirkning på ytre miljø, samfunn og økonomi. Det vi gjør eller ikke gjør som selskap, utgjør en stor forskjell. Vi skal derfor unngå negativ miljøpåvirkning, være innovative, smarte og effektive, og samtidig ha en kultur hvor vi bryr oss om hverandre og skaper en trygg og sikker arbeidsplass. For Implenia handler bærekraft om kunnskap og engasjement i hele organisasjonen, og om vår evne til rask omstilling for å utnytte stadig ny kunnskap til å handle på en mest mulig bærekraftig måte. Bærekraft har vært forankret som en av våre verdier siden 2011 og er en integrert del av vårt arbeid med bærekraft.

Implenia Norge har satt året 2019 som baseline for våre klimamål mot 2025 (15 % CO₂-reduksjon) netto nullutslipp innen 2050.

Det er flere pågående bærekraftinitiativer i Implenia. Flere av disse er utviklet i samarbeid med Implenia Innovation Hub. Dette er et rammeverk for å oppmuntre og hjelpe ansatte til å omsette sine ideer til innovasjon og skape merverdi, og gi ansatte verktøy, ferdigheter, tid og ressurser for å nå sine mål. Dette letter derfor innovasjonsprosessen.

Det er opprettet en egen Sustainability Scandinavia-gruppe hvor man jobber konkret med problemstillinger relatert til klimagassreduksjon og hvordan vi i størst mulig grad skal ivareta ytre miljø.

I 2022 lanserte Implenia sitt eget webbaserte læringsverktøy for bærekraft, Sustainability Academy. Dette dekker et av gruppens bærekraftmål, som er å utdanne og informere de ansatte om de viktigste spørsmålene innen bærekraft. I 2023 ble det lansert tre nye kurs i henholdsvis CO₂-reduksjon, sirkulærøkonomi og bærekraftig utvikling.

1.2 ECOVADIS RANGERING

Ecovadis er verdens største leverandør av bærekraftvurderinger, og et globalt og uavhengig sertifiseringsorgan. De evaluerer og rangerer selskapers bærekraftpraksis og gjennomfører evidensbaserte vurderinger av selskapets ledelsessystemer med fokus på fire temaer: miljø, arbeidskraft, etikk og sosialt ansvar.

I 2023 ble Implenia også rangert som en bransjeleder i andre vurderinger som hovedsakelig fokuserer på bærekraftige investeringer, inkludert Sustainalytics og MSCI.



1.3 INTERESSENTER OG VESENTLIGHETSANALYSE

Interessentdialog

Implenia har en rekke interessenter. Interessentene strekker seg fra sentrale myndigheter til kunder, leverandører, underentreprenører, samarbeidspartnere, eiere, investorer, bransjeorganisasjoner, lokale grunneiere og naboer av våre anlegg. Implenia sitt bærekraftarbeid bygger på en dobbelt vesentlighetsanalyse som er utført i henhold til GRI, og som beskriver muligheter og risikoer selskapet står overfor, samt hvem som er Implenia sine viktigste interessenter og hva de er opptatt av. Med bakgrunn i FNs bærekraftsmål har Implenia konkludert med seks temaer som særlig vesentlige for virksomheten: innovasjon og infrastruktur, likestilling, anstendig arbeidsliv, rent vann, bærekraftige byer og samfunn, ansvarlig forbruk og produksjon, å stoppe klimaendringene, samt sikre fred og rettferdighet (se figur 1). Dette danner grunnlaget for fokus i bærekraftarbeidet. Implenia er i tillegg en stor innkjøper av varer og tjenester som også påvirker økonomi, miljø, klima og samfunn. Vi har derfor et stort ansvar med å følge opp våre leverandører i hele næringskjeden.

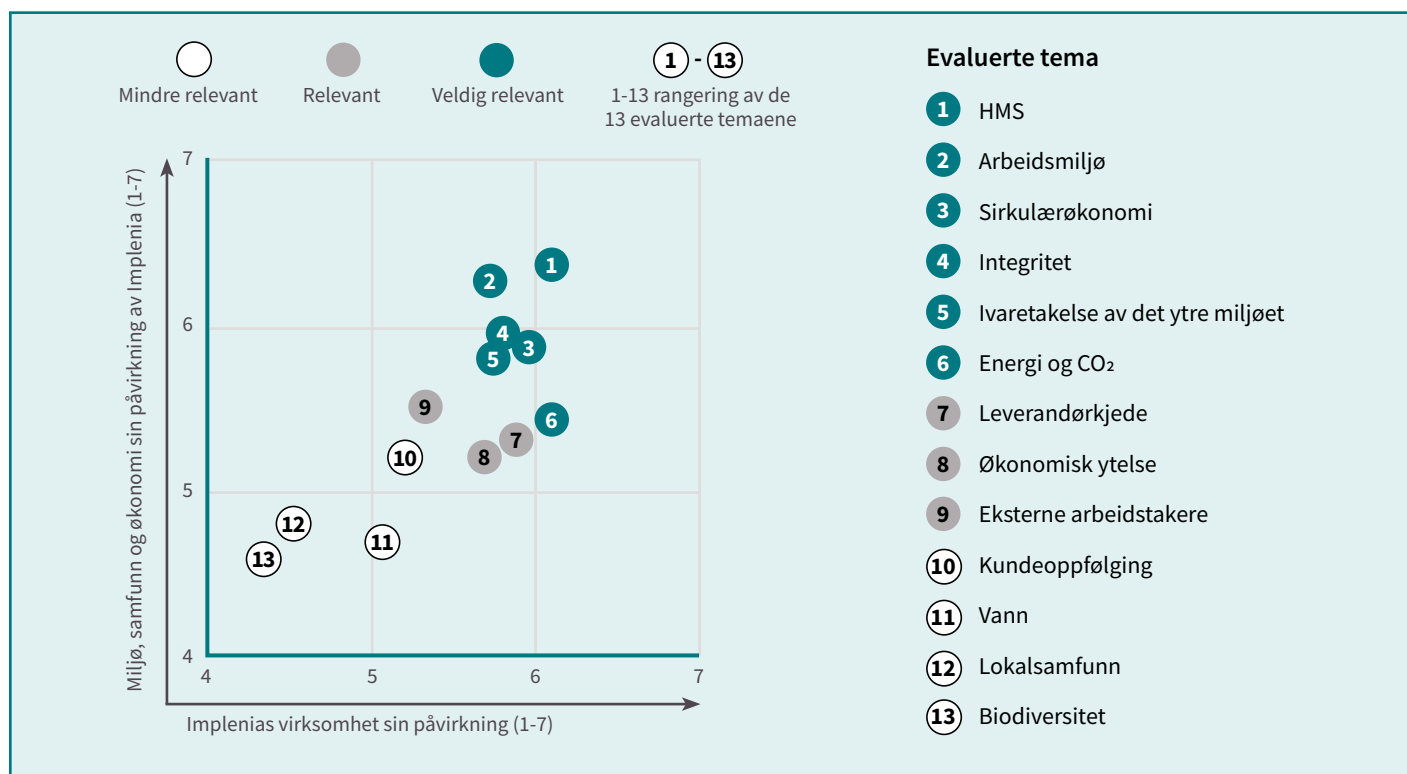
Dobbelt vesentlighetsanalyse

For å identifisere i hvilken retning Implenia skal styre sitt bærekraftarbeid ble det i 2015 i samarbeid med interne og eksterne interessenter gjennomført en vesentlighetsanalyse basert på retningslinjer satt av Global Reporting Initiative (GRI) for å gjennomgå prioriteringene.

I 2023 gjennomførte Implenia en helt ny dobbelt vesentlighetsanalyse. I tillegg til de tidligere identifiserte temaene, ble det tatt hensyn til temaer som er en del av GRI og de europeiske bærekraftrapporteringsstandardene (ESRS). Dette for å imøtekomme kravene i det kommende bærekraftdirektivet fra EU – CSRD (Corporate Sustainability Reporting Directive).

En dobbelt vesentlighetsanalyse har som mål å vurdere et selskaps innvirkning på miljøet, samfunnet og økonomien (innenfra-og-ut-perspektivet) og deretter å vurdere de økonomiske virkningene, mulighetene og risikoene knyttet til bærekraftproblemer for selskapets virksomhet (utenfra-og-inn-perspektivet). Det ble gjennomført en intern undersøkelse hos medlemmer av IEC, styret, toppledelsen og bærekraftspesialister, som ble bedt om å identifisere de viktigste problemene som har økonomisk innvirkning på virksomheten. Samtidig ble Implenias innvirkning på miljøet, samfunnet og økonomien vurdert i en nettundersøkelse blant eksterne interessenter, inkludert viktige kunder, leverandører, NGO-er, investorer, banker, universiteter, bransjeorganisasjoner, fagforeninger, konkurrenter, media og myndigheter.

Figur 1. Dobbelt vesentlighetsanalyse



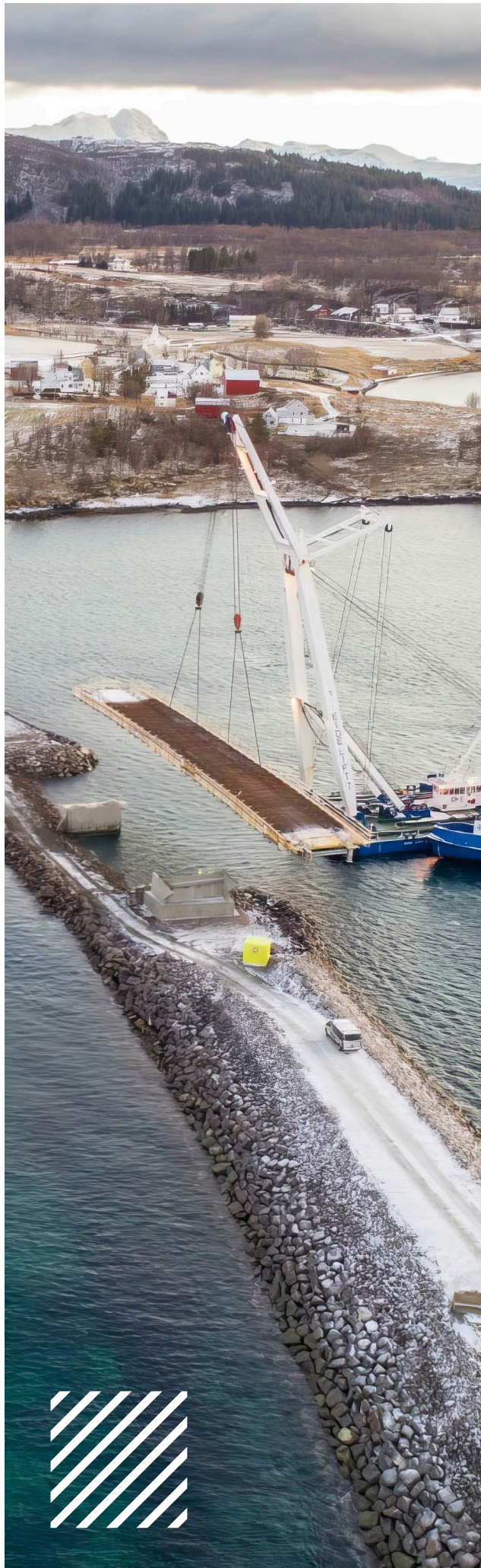
Denne omfattende analysen hjalp Implenia med å identifisere følgende nøkkeltemaer slik de er definert av GRI-standardene*:

- HMS (GRI 403: Bedriftsrelatert HMS 2018)
- Interne arbeidsvilkår (GRI 401: Ansettelse 2016, GRI 405: Mangfold og like muligheter 2016, GRI 404: Opplæring og utdanning 2016)
- Sirkulærøkonomi (GRI 301: Materialer 2016, GRI 306: Avfall 2020)
- Integritet (GRI 205: Antikorrupsjon 2016, GRI 206: Antikonkurrerende oppførsel 2016, GRI 406: Antidiskriminering 2016)
- Miljøvern (GRI 306: Avfall 2020)
- Energi & CO₂ (GRI 301: Materialer 2016, GRI 302: Energi 2016, GRI 305: Utslipp 2016)
- Forsyningskjede (GRI 308: Bærekraftig forsyningsredegjørelse 2016, GRI 414: Sosial forsyningsredegjørelse 2016)
- Økonomisk ytelse (GRI 201: Økonomisk ytelse 2016)
- Eksterne ansatte (GRI 401: Ansettelse 2016)

1.4 FNS BÆREKRAFTSMÅL

FNs 17 mål for bærekraftig utvikling er verdens felles arbeidsplan for å utrydde fattigdom, bekjempe ulikhet og stoppe klimaendringene innen 2030. Implenias stiller seg bak bærekraftsmålene og har med bakgrunn i vesentlighetsanalysen fra 2015 identifisert ti av disse som mest relevante for vår virksomhet.

Figur 2. viser Implenias kjerneverdier og hvordan vi har fordelt de 10 prioriterte bærekraftsmålene inn under dem.



Bærekraftige produkter og tjenester



Respekt for miljøet



Attraktiv arbeidsplass



Sosiale forpliktelser og oppfølging



Finansiell & operativ kvalitet



1.5 STANDARDER OG REGULERINGER

Omfanget av nasjonale og internasjonale ESG-reguleringer i Implenas marked har økt jevnt de siste årene, og det stilles stadig større og strengere krav til selskapet. Særlig er det EUs Green Deal* som legger føringene for hvordan vi som selskap skal operere og rapportere på bærekraft i årene fremover.

Lovene og reguleringene nedenfor vil også være styrende for Implenas arbeid med bærekraft i årene fremover. Disse blir kontinuerlig analysert av arbeidsgrupper i samråd med avdelingene som er berørt av dem og med Implenia-ledelsen. Tiltak utarbeides deretter og implementeres gradvis av selskapet. Implenia kommuniserer også åpent og transparent den informasjonen som kreves i henhold til loven.



- Åpenhetsloven (2022)
- EUs direktiv om bærekraftrapportering (CSRD)
- EUs taksonomi for bærekraftaktiviteter
- Aktsomhetsdirektivet (CSDDD)
- Rammeverk for klimarisikohåndtering (TCFD)
- Rammeverk for naturrelaterte risikoer
- Verdens naturvernunion (IUCN)



1.6 RAPPORTERING

Åpenhetsloven

Det er redegjort i tråd med åpenhetsloven med virkning fra 1. juli 2023.

EUs taksonomi

EU har innført et klassifiseringssystem, EUs taksonomi, med kriterier for å avgjøre om en aktivitet kan defineres som bærekraftig. Systemet trådte i kraft 1. januar 2022 og inkluderer rapportering fra og med 2021. I Norge vil rapportering iht. taksonomien gjelde fra rapporteringsåret 2024. Implemia Norge har i 2023 gjennomført en screening av alle våre prosjekter opp mot taksonomien og jobber nå med en strategisk tiltaksplan for hvordan vi kan jobbe for å bli taksonomilpasset i fremtiden. Denne jobben har også vært viktig i sammenheng med vår nye bærekraftstrategi som skal utarbeides i 2024.

En aktivitet er taksonomikvalifisert hvis den er inkludert i listen over aktiviteter som EU har definert som mulig bærekraftige. Sektorene som er prioritert i taksonomien så langt er sektorer der EU har vurdert at det er et stort potensial for å bidra til å redusere utslipp og negativ påvirkning på miljø. Blant disse sektorene er bygg og anlegg. For at en aktivitet er taksonomilpasset må den bidra vesentlig til minst ett av EUs seks definerte klima- og miljømål, ikke utgjøre vesentlig skade på de øvrige klima- og miljømålene, samt at aktivitetene oppfyller minimumsvilkår for sosiale og styringsmessige forhold.

De seks miljømålene i taksonomien er:

- 1- Begrensning av klimaendringer (CCM)
- 2- Klimatilpasninger (CCA)
- 3- Bærekraftig bruk av beskyttelse av vann- og havressurser (WTR)
- 4- Omstilling til sirkulærøkonomi (CE)
- 5- Forebygging og bekjempelse av forurensning (PPC)
- 6- Beskyttelse og gjenopprettelse av biologisk mangfold og økosystemer (BIO)

Bruk av Celsia-verktøy

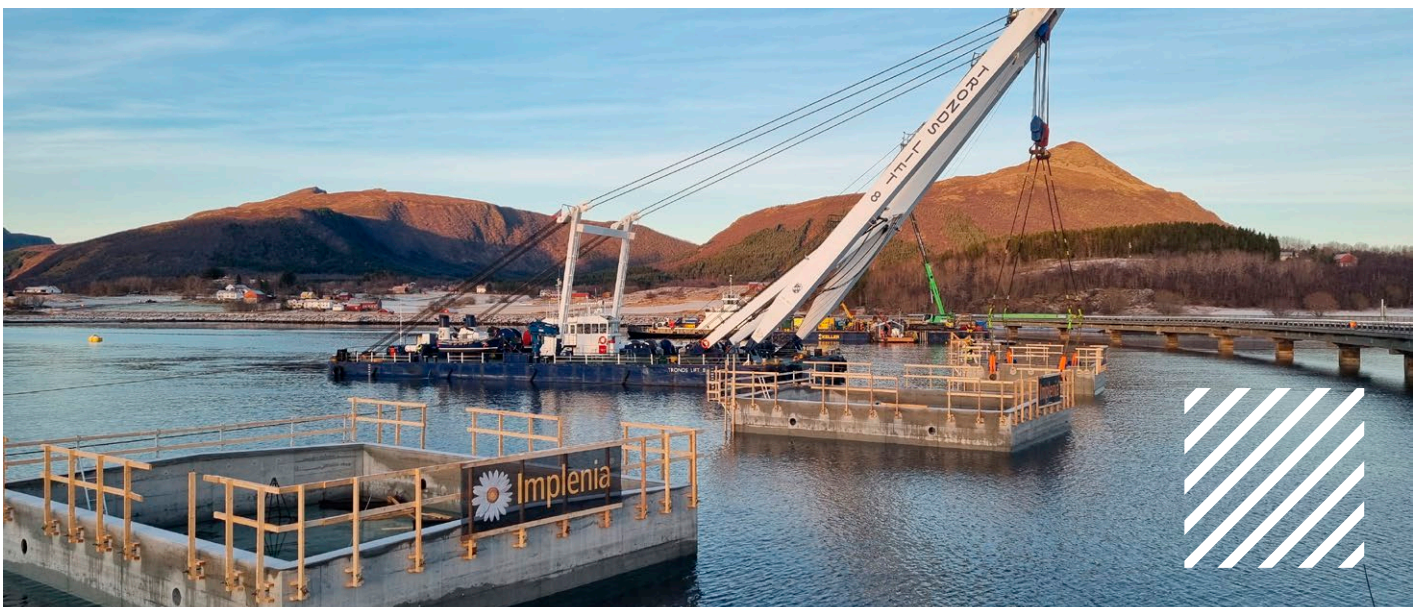
Implemia Norge har benyttet verktøyet Celsia til kartlegging av relevante aktiviteter i taksonomien, og screeningen av de enkelte prosjektene mot tilhørende kriterier. Celsia inneholder alle besluttede aktiviteter og kriterier, og er en plattform hvor man foretar og begrunner valg av aktiviteter. Screening mot de enkelte kriteriene gjøres også i verktøyet. Alle vurderinger skrives direkte inn og relevant dokumentasjon lastes opp. Økonomitallene for KPI-ene legges også inn og verktøyet genererer KPI-tallene i riktig format. All dokumentasjon er samlet i verktøyet.

Kartlegging av relevante aktiviteter i taksonomien

Implemia Norges prosjektportefølje sett opp mot oversikt over aktiviteter og definisjoner i taksonomien, viser at følgende aktiviteter er relevante:

Aktivitet i taksonomien	Implemia Norges prosjekter
6.15 – Infrastruktur for veitransport og kollektivtransport (klimatilpasninger)	Veibyggingprosjekter
6.14 – Infrastruktur for jernbane (Begrensning av klimaendringer)	Jernbaneprosjekter
6.15 – Infrastruktur for lav-karbonveitransport og offentlig transport (Begrensning av klimaendringer)	T-baneprosjekter

For å støtte og underbygge valg av relevante aktiviteter er tilhørende NACE-koder også benyttet.



Screening mot relevante kriterier

Hvert prosjekt i Implenia Norges prosjektportefølje er screenet mot kriterier som er relevante for vår aktivitet: samtlige seks miljømål og minimumskriterier for sosial bærekraft. I dette inngår vurdering av selskapets policyer og praksis relatert til menneskerettigheter, korrupsjon, skattlegging og rettferdig konkurranse.

Taksonomiens KPI-er

EUs taksonomi fordrer at vi deklarerer tre KPI-er: Driftsinntekter, CapEx og OpEx.

Driftsinntekter

Implenia har en driftsinntekt på 3,5 milliarder NOK i 2023. De kvalifiserte kostandene er knyttet til prosjekter innen bygging av ny jernbaneinfrastruktur og ny T-bane (aktiviteter 6.14 Infrastruktur for jernbane, 6.15 Infrastruktur for lavkarbonveitransport og offentlig transport). Prosjektene hvor det bygges nye veier (aktivitet 6.15 Infrastruktur for veitransport og kollektivtransport), er ikke kvalifisert fordi taksonomien krever at kriteriene knyttet til målet om å redusere klimarisiko må være oppfylt.

Investeringskostnader (CapEx)

Implenia har investert 266 millioner NOK i løpet av 2023 i anlegg og utstyr, egne og leasingfinansierte maskiner samt anleggskjøretøyer. Implenias maskinpark brukes til flere prosjekter gjennom maskinens levetid, og dermed ofte i flere ulike økonomiske aktiviteter. Dette gjør det vanskeligere å knytte kapitalutgifter til spesifikke aktiviteter. For å beregne kvalifisert og bærekraftig andel av kapitalutgiftene per aktivitet, må det derfor tas utgangspunkt i den andelen av driftsinntektene som dekkes av og etter taksonomien.

Driftskostnader (OpEx)

Implenia har en driftskostnad på 268 millioner NOK i løpet av 2023. Driftskostnader har ikke samme omfang i EU-taksonomien som i International Financial Reporting Standards (IFRS). Driftskostnader i taksonomien inkluderer ikke personal-kostnader, og er kun knyttet til vedlikehold og reparasjon av anlegg som er nødvendig for å gjennomføre en aktivitet.

Implenias taksonomiretultater for året 2023

Implenia rapporterer på de ovennevnte KPI-ene driftsinntekter, investeringskostnader (CapEx) og driftskostnader (OpEx). Formålet med KPI-ene er å fange opp investeringer som bidrar til bærekraftig aktivitet og omstilling i en bedrift.

I 2023 er ca. 59 % av driftsinntektene og investeringskostnadene taksonomikvalifisert. 46 % av driftskostnadene er taksonomikvalifisert. For øyeblikket er det ingen av våre prosjekter som er fullstendig tilpasset EUs taksonomi.

Plan for videre arbeid for oppfyllelse av flere taksonomikriterier

Resultatene fra screeningen mot taksonomikriteriene er gjennomgått og analysert. Det er gjort vurderinger av forhold av betydning som ligger utenfor det Implenia Norge kan kontrollere og styre, og forhold knyttet til interne prosjektrutiner. Erfaringene viser at det spesielt er forhold knyttet til byggherres rammer og handlinger i tidlige faser som har stor betydning. Resultatene blir tatt inn som grunnlag i Implenia Norges strategi som skal revideres i 2024, hvor det vil bli satt konkrete mål og tiltak.



Skann QR-koden for å se og laste ned oversikt over Implenias investeringskostnader (CapEx) og driftskostnader (OpEx)

CSRD

Implenia faller inn under kravene i EUs Corporate Sustainability Reporting Directive (CSRD) fra regnskapsåret 2025. For å forberede dette har vi i 2023 også utarbeidet en GAP-analyse opp mot kravene i CSRD med tilhørende ESRS standarder og gjennomført den dobbelte vesentlighetsanalysen som er nevnt ovenfor.

Temaene i ESRS-standardene som er vurdert som vesentlige fremover og vil bli rapportert på fra 2025, er:

- E1 Klimaendringer
- E4 Biomangfold og økosystemer
- E5 Ressursbruk og sirkularitet
- S1 Egen arbeidskraft
- S2 Arbeidere i verdikjeden
- G1 Forretningsetikk

EU skal utarbeide bransjestandarder for CSRD, og Implenia vil ivareta eventuelle tillegg til denne når bransjestandard for bygg- og anleggsbransjen foreligger.

Implenia mener at lovverk som den norske åpenhetsloven, EU-taksonomien og det nye bærekraftrapporteringsdirektivet CSRD vil bidra til åpenhet om bærekraftarbeidet og til at vi kan nå felles mål.

Medlemskap og tilslutninger til bærekraftinitiativer

Implenia deltar i bransje- og miljøorganisasjoner og initiativer som fremmer bransjeinteresser og bærekraftmål:

- I 2023 var vi hovedsponsor for Hold Norge Rent
- Entreprenørforeningen Bygg og Anlegg (EBA), som er tilsluttet Byggenæringens Landsforening (BNL) og Næringslivets hovedorganisasjon (NHO). Implenias bærekraftsdirektør sitter i Klima, Energi og Miljøutvalget (KEM-utvalget) til EBA.
- UN Global Compact – Implenia er medlem og etterlever UN Global Compacts ti prinsipper for ansvarlig næringsliv
- Diversitas – Implenia bidrar i det ledende nettverket for mangfold og kjønnsbalanse i bygg- og anleggsbransjen
- Medlem av Grønn Anleggsektor
- Medlem av Miljøringen

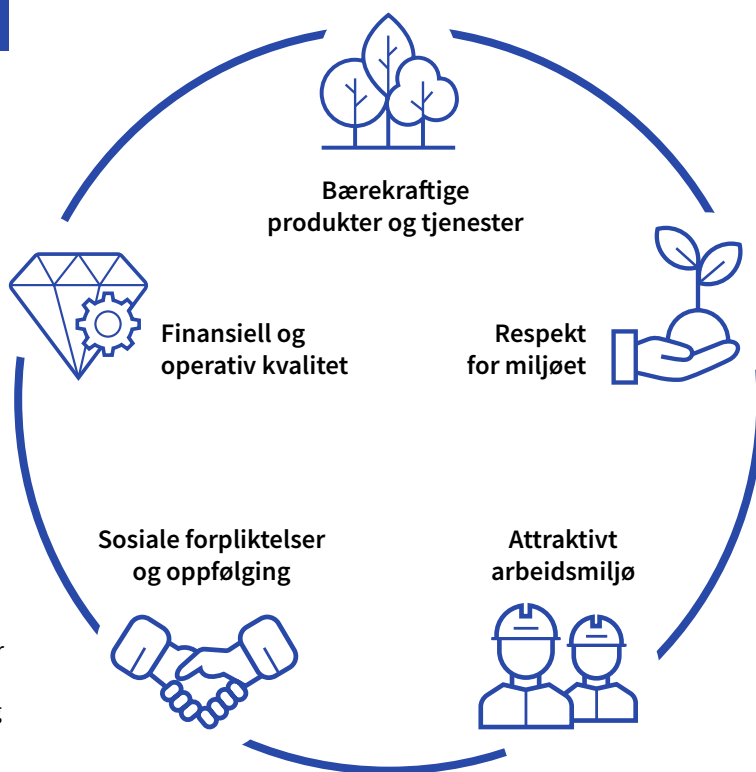
2

IMPLENIA NORGES BÆREKRAFTSMÅL

Bærekraftig utvikling består av tre dimensjoner: økonomi, miljø og sosiale forhold. Eller de tre P-ene: Planet – People – Profit.

- Planet – miljømessig ansvar: Å sikre at bedriftens aktivitet tar hensyn til miljøet, og å jobbe for kontinuerlige forbedringer.
- People – sosiale forhold: Å ta hensyn til lokalmiljø og samfunnet ellers. Å inkludere sosiale, kulturelle og politiske spørsmål som er relevant for kjernevirksomheten.
- Profit – økonomisk fremgang: Å ha et langsiktig perspektiv, forbli konkurransedyktig og skape økonomisk verdi.

I Implenia har vi delt disse tre videre inn i fem kategorier som vist på figuren under:



Våre bærekraftsmål mot 2025

Vi i Implenia har satt oss ambisiøse bærekraftsmål og jobber for å redusere vår påvirkning på miljøet. En bindende miljøstandard er innført på alle prosjekter, som krav knyttet til avfallshåndtering, ytre miljø, støyreduksjon, luftforurensing og energiforbruk. Vi har mål om nullutslipp innen 2050 og å redusere CO₂-utslipp med 15 % innen 2025. Vi benytter bærekraftledere på alle prosjekter for å unngå hendelser som kan være skadelige for miljøet. Vi har mål om BREEAM-sertifisering av alle våre nye prosjekter og vi har innført krav om bruk av energi med nullutslipp på alle våre prosjekter.

1 Bærekraftig anlegg

Vi utvikler, videreutvikler og bygger etter bærekraftstandarder.

2 Bærekraftig verdikjede

Vi jobber med bærekraftige partnere og forbedrer oss sammen

3 Bærekraftig konseptutvikling

Vi tilbyr prosjektspesifikke bærekraftkonsepter og løsninger på anlegg.

4 Redusere klimautslipp

Mål om netto nullutslipp innen 2050 og 15 % mindre CO₂-utslipp innen 2025

5 Respekt for miljøet

Profesjonell miljøledelse av alle prosjekter.

6 Sirkulær økonomi

Sirkulære forretningsmodeller og lukkede materialkretsløp

7 Bærekraft i vårt DNA

Bærekraft i våre daglige handlinger og deling av erfaringer og resultater.

8 Attraktivt og sikkert arbeidsmiljø

Forhindre arbeidsulykker, ha topp sikkerhet og fornøyde ansatte.

9 Samfunnsansvar

Vi engasjerer oss i samfunnet og samarbeider med våre interessenter.

10 Etske retningslinjer

Nulltoleranse mot brudd på lover, vi gjør forretninger på en ansvarlig og etisk måte.

11 Bærekraftig finans

Vi integrerer ESG-kriterier i våre forretnings- og investeringsbeslutninger.

12 Digitale og integrerte prosesser

Vi befester vårt rykte på operasjonell dyktighet og høykvalitetsstandarder.

2.1 BÆREKRAFTIGE PRODUKTER OG TJENESTER

Implenia har alltid som mål å bruke bærekraftige løsninger i prosjekter. I totalentrepriser har vi som entreprenør størst påvirkningskraft. Implenia krever også at underleverandører og rådgivere opererer på en bærekraftig måte og aktivt forplikter seg til bærekraftige standarder for anleggsgjennomføring.

Vi evaluerer underentreprenører og leverandører i henhold til en rekke interne og eksterne kriterier innen bærekraft og samfunnsansvar (inkl. krav i ISO 37001 Antikorrupsjon). Vi krever at alle underentreprenører og leverandører skal være medlem av Startbank. På den måten får vi rask og effektiv tilgang til et oppdatert leverandørregister, og dette gjør det enklere for oss å sikre at kontrakter inngås med seriøse bedrifter.

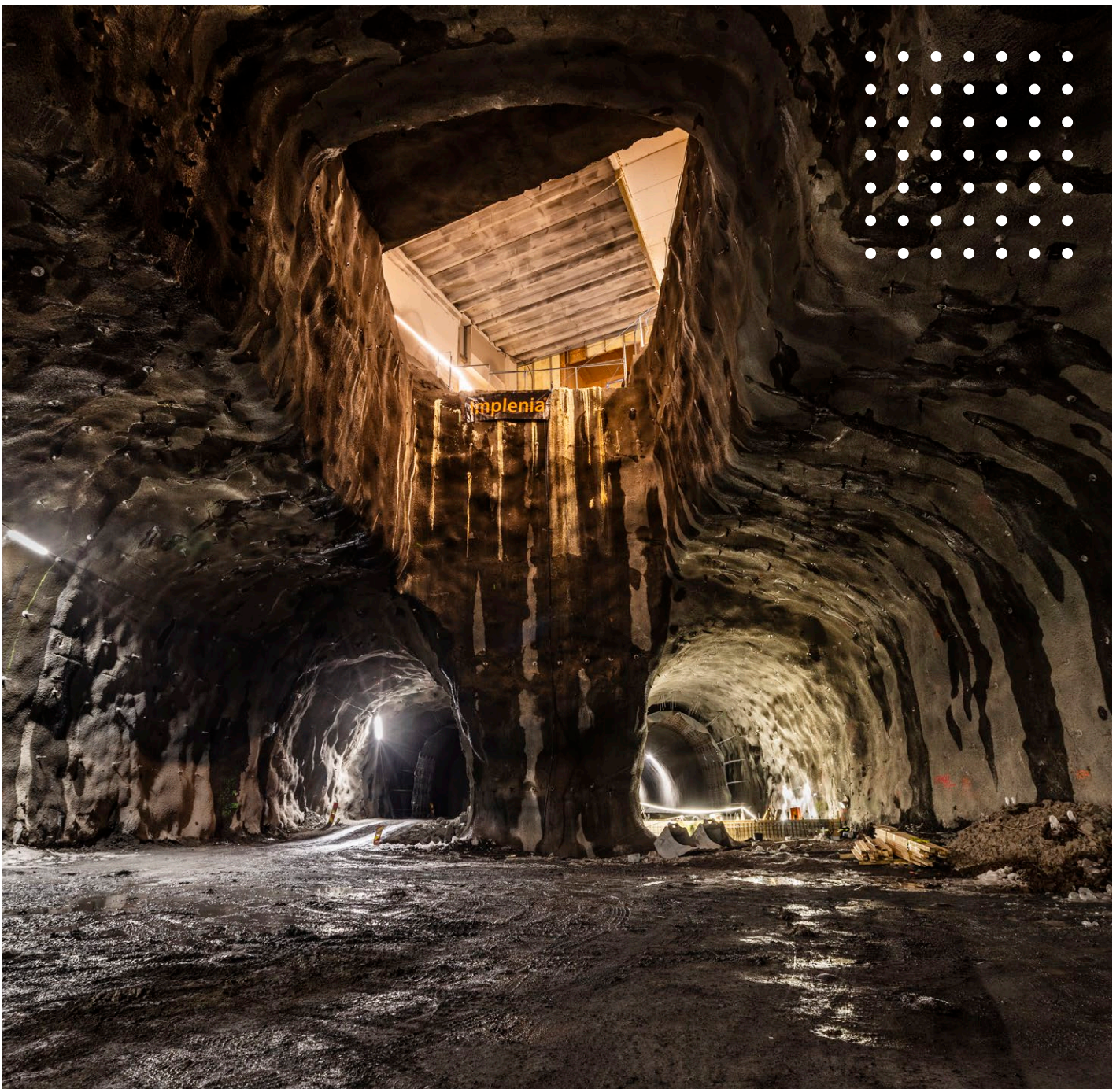
Alle leverandører og samarbeidspartnere kontrolleres før kontrahering eller samarbeid inngås. Alle leverandører og underentreprenører skal fylle ut sjekkliste for leverandørkontroll

iht. ISO 37001 før kontraktsgenerering. Sjekklisten omfatter blant annet spørsmål knyttet til menneskehandel, barnarbeid og brudd på arbeidsmiljøloven. Før kontrahering av prosjektavtaler, innhentes og kontrolleres blant annet firmaattest, skatteattest, HMS-erklæring, yrkesskadeforsikring og ansvarsforsikring.

Alle kontrakter signeres av minst to personer på vegne av Implenia Norge AS i henhold til ansvarsmatrise.

BREEAM Infrastructure (BREEAM)

Implenia benytter BREEAM Infrastructure som sertifiseringsverktøy for anleggsprosjekter. BREEAM brukes til å fremme bærekraft og kvalitet i alle typer anleggsprosjekter. Ved å benytte evidensbaserte vurderingskriterier og ekstern verifisering oppnår vi resultater som kan offentliggjøres og brukes for å måle bærekraft i et prosjekt. BREEAM er et godt verktøy i prosjektering og byggeledelse, og fører ofte til betydelig bedre resultater. Implenia har for tiden seks BREEAM-prosjekter under bygging, og BREEAM tilbys også som hovedregel i nye anbud.



2.2 ATTRAKTIV OG SIKKER ARBEIDSPASS

Sikker arbeidsplass

I Implenia er våre ansatte vår viktigste ressurs. Vi skal være en trygg og sikker arbeidsplass, og alle skal komme hjem trygt hver dag. Å tenke sikkerhet gjennom alt vi gjør er derfor svært viktig. Bare gjennom aktiv involvering i alle ledd i organisasjonen vil vi få gode resultater innenfor HMS og en god sikkerhetskultur som forankres fra øverste ledelse.

2023 viste en økning i antall skader sammenlignet med 2022. Selv om det gjøres et godt stykke sikkerhetsarbeid over hele linjen, er dette et arbeid som må fornyes kontinuerlig. Ett av fokusene gjennom året har vært hvordan vi kan lære av våre tidligere hendelser for at de ikke skal skje igjen, samt implementering av dette i våre planleggingsverktøy hvor aktiviteter knyttes opp mot tidligere hendelser. Arbeid med læring av tidligere hendelser i planleggingsfase og større fokus på internopplæring innenfor HMS bidrar til et bedre fundament for arbeidet videre mot vår nullvisjon. Gjennom 2023 er det utført et godt stykke arbeid på internt opplæringsystem som danner grunnlaget for veien videre.

Slik leverte vi på våre HMS-mål i 2023:

- Skader: H1 = 1,5 og H2 = 13,6
- Sykefravær: 4,1 %
- Mangfold: 22 nasjonaliteter
- Kvinneandel: 11,5 %
- Lærlingeandel: 11,2 %

*H1 skader = skader som medfører fravær

*H2 skader = skader som ikke medfører fravær

Rekruttering

Implenia jobber kontinuerlig med å profilere seg i jobbmarkedet som en attraktiv aktør. Fokusområder er blant annet studenter og lærlinger for å rekruttere dyktige nyutdannede. Flere stillingsfunksjoner og fagretninger er under stadig utvikling og det er viktig at vi henger med for å sørge for oppdatert kompetanse. Det er en positiv trend for søkertall generelt, og for å rekruttere de beste hodene inn i selskapet.

Implenia samarbeider med utdanningsinstitusjoner, og vi profilerer oss gjennom sosiale medier og støtter studentaktiviteter. Vi tar inn ingeniørstudenter på sommerjobb. Der får de praktisk erfaring og blir kjent med arbeidshverdagen på våre prosjekter. Disse studentene følger vi opp underveis i studieløpet. Flere av disse er gode ambassadører når de kommer tilbake på studiestedet, samt at de er potensielt gode ansatte når de er ferdige med studiet. Vi har også studenter som skriver masteroppgaver i samarbeid med oss.

Implenia har et stort fokus på mangfold. I dette arbeidet har det blant annet vært viktig å rette søkelyset mot å få kvinner inn i anleggsbransjen. Dette er en generell utfordring i bransjen. For å få rekruttert inn de beste hodene, mener vi at vi må rette oss mot kvinner, som utgjør halvparten av utdanningsgrunnlaget innen relevante ingeniørutdanninger, og i samfunnet generelt. Vi ble medlemmer i Diversitas i 2023. Diversitas er en felles interesseorganisasjon for aktører i bransjen, for å

aktivt jobbe og fremme tiltak inn mot mangfold i bransjen. Vi opplever en forsiktig positiv trend.

Implenia ønsker også variasjon knyttet til alder, kjønnsidentitet, minoritetsbakgrunn, religion og seksuell orientering. For 2024 vil dette arbeidet fortsette for Implenia sin kultur, og synliggjøres i Implenia som selskap.

Kompetanseutvikling

Kompetanseutvikling er et av fokusområdene til Implenia. Det skal være rom for å utvikle seg og tenke nytt i vår organisasjon, og det er allerede en kultur hvor vi tilrettelegger for at våre ansatte kan utvikle seg videre i bedriften. Vi ønsker å beholde våre ansatte. Vi må sørge for et godt og dynamisk arbeidsmiljø, som tilrettelegger for videre karrieremuligheter og styrker utviklingen av Implenia.

I 2022 ble fokuset på medarbeidersamtalene endret til målbaserte samtaler. Dette for å sørge for dialog og fokus om mål og personlig utvikling, og en måte å innfri de forventninger og målsettinger våre ansatte setter seg i tråd med Implenias forventninger. I 2023 ble det jobbet videre med dette i organisasjonen. Det vil også i løpet av 2024 være etablert et lederutviklingsprogram. I tillegg til dette programmet har vi prosjekt- og ledergruppeutvikling. Dette er tilpassede programmer til den enkelte gruppe, med områder rettet mot ledelse og kommunikasjon.





2.3 RESPEKT FOR MILJØET

For å overleve på jorden trenger vi mennesker en levedyktig og balansert planet med velfungerende økosystemer og sykluser som er i balanse. Vi er avhengige av ren luft, rent vann og bærekraftige systemer som gir oss tilgang på de naturressursene vi trenger for å overleve.

Klimaendringer, tap av biologisk mangfold, utarming av ressurser og arealendringer over naturens tåleevne fører til at jordens tålegrense er i ferd med å overskrides. Bygg- og anleggsbransjen står for omtrent 40 % av klimagassutslippene på verdensbasis, og vi er storforbrukere av energi og naturressurser, produserer mye avfall og har negativ påvirkning på det biologiske mangfoldet. Dette gjør at vi har et stort ansvar for å redusere de negative påvirkningene så mye som mulig. I tillegg ser vi også på dette som en mulighet til å trekke bransjen i en mer bærekraftig retning.

Implenia har bygd et sterkt fagmiljø innen ytre miljø og bærekraft. Vi har tung intern fagekspertise med totalt ca. 13 ansatte, og bygger kompetanse innen BREEM Infrastructure, klimarapportering, gjenbruk av masser fra tunneldriving og

vannrensing og pilotering/utvikling av hydrogen som energikilde på anleggsplasser. Vi deltar i innovasjonsprosjekter både internt og eksternt og samarbeider på tvers av fagmiljøer.

Vi i Implenia har satt oss ambisiøse bærekraftsmål og jobber kontinuerlig for å redusere miljøpåvirkningen fra alle våre prosjekter. En bindende miljøstandard er innført på alle prosjekter. Denne definerer minimumskrav til miljøarbeidet på alle Implenia sine anlegg innenfor fagområdene vann, avfall, energi, støy, jord og luft. I 2023 har vi også utviklet et digitalt «Grønn Time»-kurs som skal tas av alle (inkludert UE-er) som skal jobbe på våre prosjekter. Det er også utviklet kurs i klimagassreduksjon og bærekraft som er obligatoriske for alle funksjonærer i Implenia. Vi ser at kunnskap og holdningsendringer går hånd i hånd, og derfor kommer økt kunnskap innen ytre miljø i hele organisasjonen til å være et fokustema i årene fremover.

I 2023 var Implenia hovedsponsor for Hold Norge Rent, og i den sammenheng gjennomførte vi kartlegginger av kilder til plastavfall på flere av våre prosjekter. Selv om det ble identifisert relativt få kilder til plastforurensing var det likevel en lærerik prosess og vi har implementert flere gode tiltak på våre prosjekter for å minimere mengden plast/avfall som kommer på avveie.



Miljøstyring

Implenia Norge er sertifisert iht. ISO 14001 i tillegg til at vi følger Implenias egen miljøstandard på alle våre prosjekter. Implenia har også sin egen Code of Conduct på ytre miljø og alle ansatte og underleverandører skal jobbe i henhold til denne.

Vi jobber kontinuerlig med å integrere vår miljøstyring inn i digitale prosesser og verktøyer for å effektivisere datainnhenting og på best mulig måte effektivisere våre prosesser slik at vi kan være i forkant av potensielle hendelser og sette inn tiltak så tidlig som mulig i prosessen. Det utarbeides læringsark etter alle større hendelser som distribueres til hele organisasjonen for å forhindre at lignende hendelser skal skje igjen.

KPI-er

Alle miljøhendelser rapporteres og måles i KPI-er. Spesielt viktig målsetning er kontinuerlig reduksjon av ressurs- og energiforbruk og dermed også klimagassutslippene.

Slik leverte vi på våre YM-mål i 2023*:

KPI	Mål	Resultat 2023
M1	0	0,49
M2	0	10
M3	500	512
Sorteringsgrad	> 90 %	92,4%
Reduksjon klimagassutslipp	15 % innen 2025*	21%*

*Baseline 2019. Se side 17 under avsnitt om klima for mer info

Forklaring kategorier M1, M2 og M3

Miljøhendelse kategori 1: Miljøskade (M1)

- Miljøskade utenfor midlertidig rigg og anleggsområde.
- Miljøskade som krever oppfølging og tiltak etter anleggsfase.
- Miljøhendelser som medfører reaksjon fra myndighet.
- Gjentatte avvik fra miljøkrav angitt i lovverk, reguleringsplan, tillatelse eller krav i kontrakt.
- Avvik fra miljøkrav i lover, forskrifter, tillatelse, reguleringsplan eller kontrakt – som ikke korrigeres.
- Gjentatte og/eller langvarige overskridelser av grenseverdier for utslipp uten iverksettelse av tilstrekkelige tiltak.

Miljøhendelse kategori 2: Uønsket miljøhendelse (M2)

- Miljøhendelser som ikke medfører påvisbare miljøskader utenfor anleggsområdet.
- Overskridelser av grenseverdi/krav knyttet til ett område eller samme årsak i en avgrenset tidsperiode telles som en hendelse.
- Avvik fra krav i lover, forskrifter, tillatelse, reguleringsplan eller kontrakt som korrigeres umiddelbart iht. til avvikssystemet.

Miljøhendelse kategori 3: Mindre miljøhendelser og/eller observasjoner (M3)

- Miljøhendelser som korrigeres eller fjernes umiddelbart.
- Hendelser som under andre omstendigheter kunne medført miljøskade.
- Forhold eller uønsket adferd som kan føre til miljøskade

Klima og klimarisiko

Ved håndtering av klimarisiko og muligheter følger Implenias anbefalingene fra den internasjonale «Task Force on Climate-Related Financial Disclosures» (TCFD).

Implenia har definert en serie femtrinns effektskalaer for alle risikoer, der vi rangerer dem fra svært lav til svært høy. De dekker emner som økonomi, overholdelse, miljø, helse og sikkerhet, og omdømme. Både den mulige effekten og sannsynligheten for at en risiko oppstår vurderes. Implenias bruk av et omfattende Enterprise Risk Management (ERM)-system basert på integrerte prosesser og klart definerte ansvarsområder. ERM hjelper også Implenias med å vurdere muligheter og risikoer knyttet til bærekraft og klimaendringer.

Som anleggsfirma påvirkes Implenias av klimaendringer på forskjellige måter. Som vist i tabellen nedenfor (figur 1), kan kli-

maendringene føre til både økonomiske muligheter og risikoer.

Endringer i klimaet kan for eksempel føre til en respons fra kunder som øker antall og omfang av bestillinger for oppgradering av eksisterende infrastruktur. Tiltak for å begrense klimaendringer – slik som bedre motstandsdyktighet mot ekstremvær – gir Implenias muligheter til å anvende sin ekspertise på disse områdene. Samtidig kan stadig mer ekstreme værhen- delser også føre til reelle problemer for oss som selskap og gjøre det vanskeligere for oss å planlegge og gjennomføre eksempelvis iht. tidsfrister og milepæler.

Det er umulig på det nåværende tidspunktet å nøyaktig forutsi hva den endelige effekten av klimaendringer vil bli. Det som imidlertid er sikkert, er at Implenias forbereder seg på de forventede endringene slik at vi skal være best mulig rustet for fremtiden.

Reguleringer

- Risiko: Mislykkes i å etterkomme ESG-kriterier
- Risiko: Økning av planleggingsrisikoer og tøffere krav for byggetillatelse
- Mulighet: Konkurransefortrinn over selskap som ikke ennå oppfyller reguleringene

Teknologi

- Risiko: Mer komplekse byggeløsninger på grunn av mer komplekse krav
- Mulighet: Større krav til infrastruktur for fornybar energi (f.eks. pumpekraftverk)
- Mulighet: Strengere krav til energieffektivitet i bygninger vil kreve spesialistkompetanse

Lov

- Risiko: Sanksjoner dersom man ikke etterkommer bærekraftkrav
- Risiko: Miljøskader på bakgrunn av at man ikke etterkommer miljøstandarder
- Mulighet: Styrke sin posisjon ved å spesialisere seg innen bærekraftige konstruksjoner

Marked

- Risiko: Ustabile varepriser og tilførselsvansker
- Risiko: Ikke-bærekraftige forsyningskjeder
- Mulighet: Bærekraftige løsninger som utmerker oss i både private og offentlige anbud

Rykte

- Risiko: Ikke å etterkomme ESG-kriterier og bærekraftkrav
- Risiko: Miljøulykker/ikke etterkomme miljøstandarder
- Mulighet: Posisjonere seg som en bærekraftig aktør innen kompleks infrastruktur

Akutte fysiske risikoer

- Risiko: Ekstremværehendelser har en negativ innvirkning på ansatte og byggeprosesser
- Mulighet: Flere naturkatastrofer krever robust infrastruktur av høy kvalitet (veier, tunneler, bruer)

Kroniske fysiske risikoer

- Mulighet: Større krav til renoveringsprosjekter på grunn av klimaendringer

Energi og energibruk

Implenia Norge opererer i en bransje som krever betydelige energiresurser. Bruk av tunge maskiner og utstyr samt materialer med stort energiavtrykk er nødvendig for vår produksjon. Energiforbruket i våre prosjekter varierer etter prosjektfase, nødvendig utstyr og lokasjon, og dette kompliserer forutsigbarheten av vårt totale energiforbruk.

For å møte regjeringens klimamål om å redusere utslipp med 55 % innen 2030, ser bygg- og anleggsbransjen på muligheter til å redusere både direkte og indirekte utslipp, og elektrifisering av maskinparken er et av de fremste tiltakene bransjen undersøker. Generelt kan vi snakke om en elektrifisering av bransjen.

Innenfor Implenias prosjekter benyttes tungt energikrevende utstyr, slik som elektriske ventilasjonsvifter for utdriving av spreng- og drivgasser, tunnelborerigger for fjellboring, og store lastere for håndtering av stein- og gravemasser. Det er blitt gjort flere tiltak for å forbedre energieffektiviteten og optimalisere energiforbruket:

- Investering i hybrid- og elmaskiner og utstyr
- Bruk av fornybar energi på prosjekter
- Optimalisering av massetransport
- Reduksjon i tomgangskjøring
- Opplæring av ansatte på anlegg om energieffektivisering

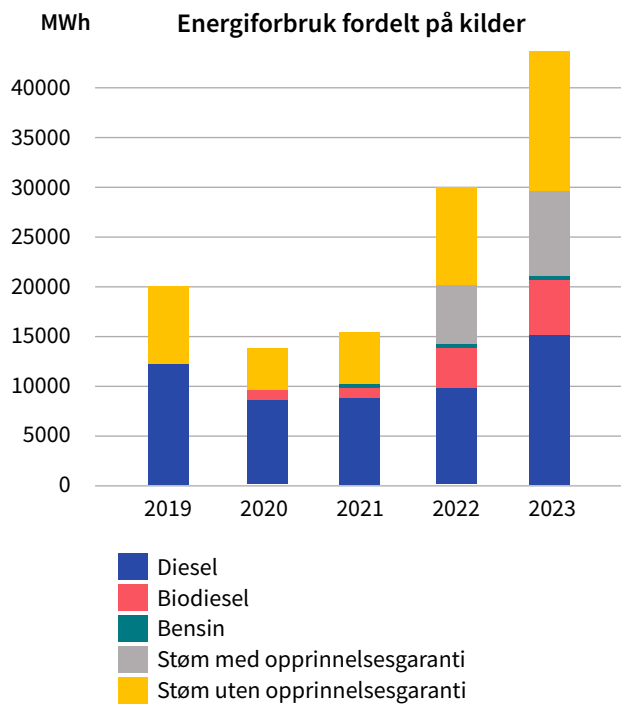
Elektrisitetsforbruk (scope 2) er blitt tredoblet og energiintensitet har økt med 33 % siden 2019. Dette er fordi Implenia Norge har flere tunnelprosjekter i 2023, som er en energikrevende prosess. Samtidig jobber vi kontinuerlig med elektrifisering av vår maskinpark. Implenia har begynt å bruke strøm med opprinnelsesgaranti på enkelte prosjekter, og 38 % av all elektrisitetsforbruk er fra fornybare kilder. Vi hadde samme andel fornybar elektrisitet i 2022. For å øke andelen har Implenia besluttet at alle nye prosjekter skal ha strøm med opprinnelsesgaranti, som resulterer i høyere andel av fornybar energi for Implenia Norge.

Energi bruk innenfor scope 1 har økt betydelig i 2023, noe som skyldes økt drivstoffbruk fra egne kjøretøy og maskiner, men prosjektene har i 2023 brukt en større andel drivstoff fra fornybare kilder (biodiesel). Implenia begynte å bruke slikt drivstoff på prosjektene i 2020. Forbruket er nå femdoblet siden 2020.

Kategori	Enhet	2019	2020	2021	2022	2023
Diesel	MWh	12378	8786	9009	9843	15176
Biodiesel	MWh	0	950	1003	4295	5481
Bensin	MWh	0	60	105	125	97
Strøm med opprinnelsesgaranti	MWh	0	0	0	5979	8642
Strøm uten opprinnelsesgaranti	MWh	7497	4214	5461	9801	14034
Totalt energiforbruk*	MWh	19875	14010	15579	30043	43430
Energiintensitet	kWh/1000 NOK	9,33	7,47	8,49	10,77	12,4
Energiintensitet reduksjon/økning ifht 2019	%	-	-20 %	-9 %	15 %	33 %

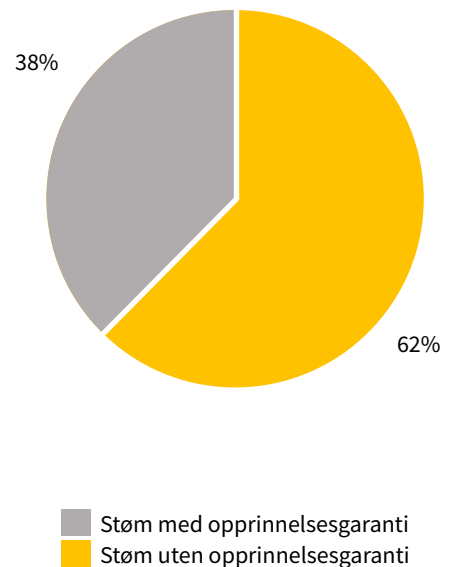
* Energirapporteringen inkluderer ikke datterselskaper





Figur 2 – Energiforbruk fordelt på kilder 2019-2023

Strømforbruk for 2023



Figur 3 – Andel strøm med opprinnelsesgaranti i 2023

Klima- og miljøpåvirkning

Klimagassregnskapet er utarbeidet i henhold til GHG-Protokollen, som deler klimagassutslipp inn i tre nivåer:

Scope 1: Direkte utslipp (driftsmidler virksomheten har operasjonell kontroll over, f.eks. bruk av fossilt brensel).

Scope 2: Indirekte utslipp fra innkjøpt energi – elektrisitet og fjernvarme/-kjøling.

Scope 3: Indirekte utslipp fra kilder som ikke kontrolleres av virksomheten, f.eks. innkjøpte varer eller tjenester, forretningsreiser, logistikk/transport, avfall m.m.

Implenia Norge har publisert sitt CO₂-fotavtrykk for scope 1 og 2 siden 2019. For scope 3 (indirekte utslipp) begynte Implenia å rapportere på enkelte kategorier for første gang i 2022, og det fortsetter vi med i 2023. Implenias ambisjon er å utvide rapportering av scope 3-utslipp i årene fremover. Vårt klimagassutslipp varierer fra år til år, og er svært avhengig av

type prosjekt eller hvilken teknologi som brukes, samt den geografiske plasseringen av prosjektet og hvilke materialer som kreves i produksjonen. Implenia Norge jobber aktivt for å redusere klimagassutslipp fra våre lokaler og prosjekter, og vi utarbeider klimagassbudsjett og klimagassregnskap på alle våre nye prosjekter, uavhengig av om det er kontraktfestet krav eller ikke. Ved hjelp av gode rutiner på prosjekter (som økt bruk av biodiesel, optimal håndtering av masser, bruk av grønn elektrisitet osv.) har våre inntektsjusterte klimagassutslipp blitt redusert med 21 % for scope 1 og scope 2 fra 2019 til 2023.

Forbruk av drivstoff og elektrisitet har økt, som skyldes et høyere antall tunnelprosjekter. Driving av tunnel krever store mengder energi og vann, samt at det går store mengder drivstoff med til massetransport. Vi ser likevel at trenden er positiv, og vi jobber kontinuerlig med å redusere våre utslipp.



	Enhet	2019	2020	2021	2022	2023
Drivstofforbruk (scope 1) ¹	tonn CO ₂ e	3327	2395	2474	2762	4192
Andel biodrivstoff	%	0 %	10 %	10 %	30 %	26 %
Strømforbruk (scope 2) ²						
Lokasjonsbasert metode	tonn CO ₂ e	99	59	88	117	236
Markedsbasert metode	tonn CO ₂ e	2971	1694	2211	4923	7050
Andel fornybar energi	%	0 %	0 %	0 %	38 %	38 %
% reduksjon av klimagassutslipp (scope 1 og 2) fra 2019 ³		-	28 %	25 %	16 %	-29 %
Inntektsjusterte klimagassutslipp ³	kg CO ₂ e /1000 NOK	1,61	1,31	1,40	1,03	1,27
% reduksjon av inntektsjusterte klimagassutslipp fra 2019		-	19 %	13 %	36 %	21 %
Klimagassutslipp per ansatt (scope 1 og 2) ³	tonn CO ₂ e /FTE	5,77	4,54	5,76	4,91	7,02
Scope 3						
Materialforbruk (kategori 1) ⁴	tonn CO ₂ e				81490	49469
Drivstofforbruk under-entreprenører (kategori 1) ¹	tonn CO ₂ e				5067	11693
Flyreiser (kategori 6) ⁵	tonn CO ₂ e	912	443	306	708	1010
Pendling (kategori 7) ⁶	tonn CO ₂ e					356

¹ Kilde til utslippsfaktorer er Defra og inkluderer klimagass CO₂.

² Kilde til utslippsfaktorer er IEA (lokasjonsbasert) og Association of Issuing bodies AIB (markedsbasert uten opprinnelsesgaranti). Utslippsfaktorer inkluderer klimagass CO₂.

³ Lokasjonsbasert metode er blitt brukt i beregninger.

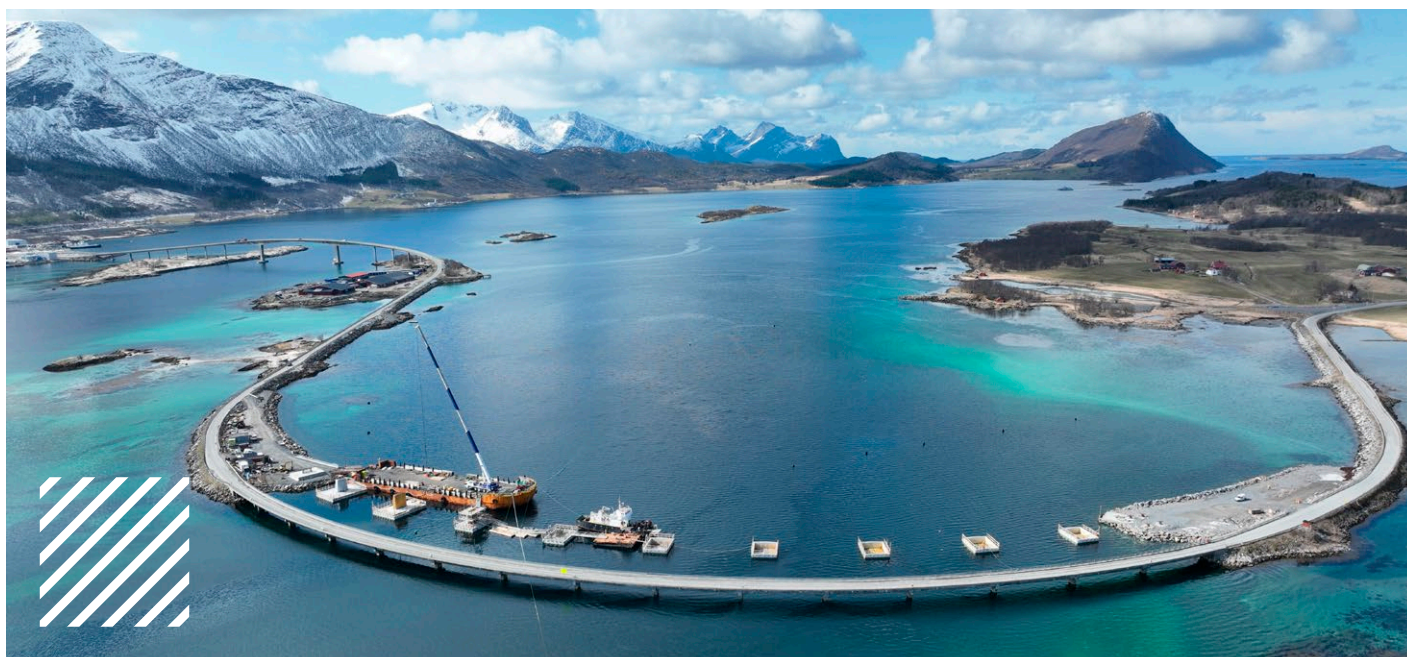
⁴ Kilde til utslippsfaktorer er prosjektspesifikke EPDer eller VegLCA v5,10b, og inkluderer klimagass CO₂ for livløpsfase A1-A3.

⁵ Utslippstall er hentet direkte fra leverandør.

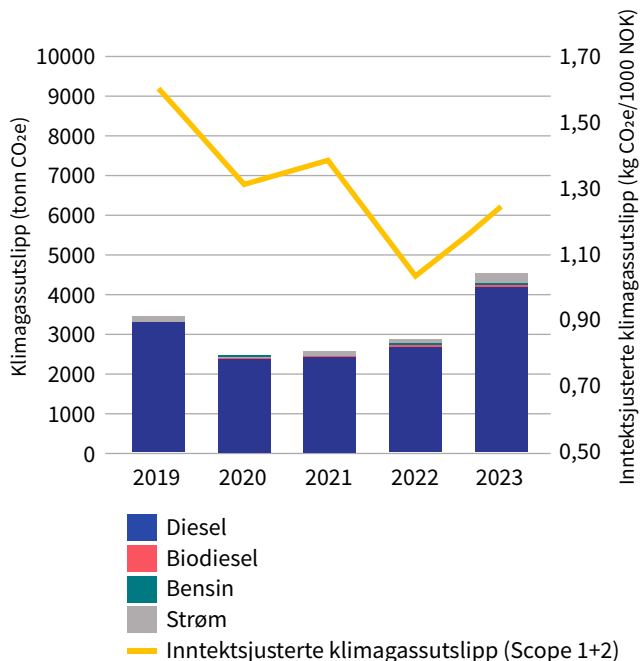
⁶ Utslippstall er estimert basert på snitt antall turer, snitt tur retur avstand per tur, og offentlig data for pendling fra Statistisk sentralbyrå.

Denne klimagassrapporteringen inkluderer ikke datterselskaper til Implenia Norge, og den er basert på en kontrolltilnærming, herunder Operational Control Approach. I år har vi publisert utslippstall fra strømforbruk (scope 2) ved hjelp av både markedsbasert metode og lokasjonsbasert metode, som

er i tråd med GRI-standardene. Når det gjelder beregninger av klimagassreduksjon, har vi i år valgt lokasjonsbasert metode for å samsvare med strategien til Implenia Group. Tidligere har vi beregnet reduksjon gjennom markedsbasert metode.



Klimagassutslipp (Scope 1 og 2) - Implenia Norge



Figur 4 – Scope 1 og 2 som viser trend 2019-2023

Materialbruk

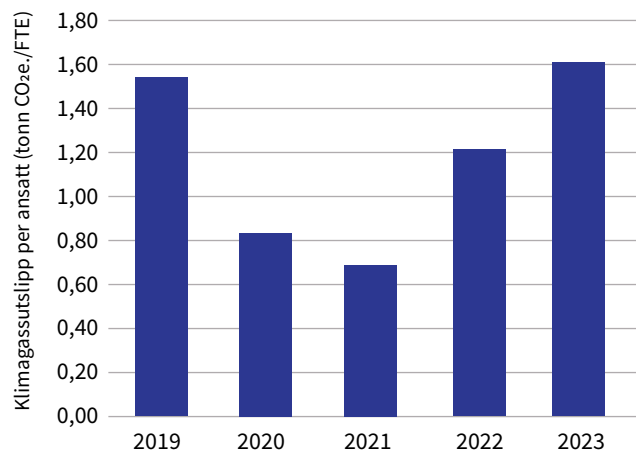
Bygg- og anleggsbransjen har lave direkte klimagassutslipp (scope 1 og scope 2), men ganske store indirekte utslipp fordi vi er en viktig premissegiver for andre sektorer med høye utslipp. På et typisk anlegg kommer 80 % av utslippene fra materialproduksjon (scope 3, kategori 1) som er benyttet på anlegg. Å optimalisere konstruksjonen for å redusere materialmengden er en effektiv måte å redusere ressurser og dermed energi- og utslipp av klimagasser. Vi søker å i størst mulig grad bruke materialer med lavt CO₂-utslipp og med høyt innhold av resirkulert innhold, helst fra lokale leverandører dersom dette er tilgjengelig. Størst utslippskutt kan vi derimot oppnå ved å prosjektere for minst mulig bruk av materialer. Erfaringsmessig er det i totalentrepriser hvor vi selv står for prosjektering vi har størst mulighet for påvirkning.

Størst utslippskutt kan vi derimot oppnå ved å prosjektere for minst mulig bruk av materialer.

Via aktive valg i innkjøpsprosessen hvor også materialprodusenter vurderes ut fra klima- og energibelastning, kan vi ta hensyn til produsentene som både har lave klimautslipp og lavt energibruk under prosessering og produksjon av materialer. Klima- og energidata fra EPD-er brukes i denne vurderingen. Implenia forsøker å bruke mest mulig resirkulert materiale i våre prosjekter (se kapittel "Sirkulær økonomi"). Ved tunnelkontrakter håndteres store mengder steinmateriale som vi knuser og gjenbraker innenfor egne prosjekter i størst mulig omfang.

Tabellen til høyre inneholder de største volumer av materiell som ble brukt på prosjekter i 2023.

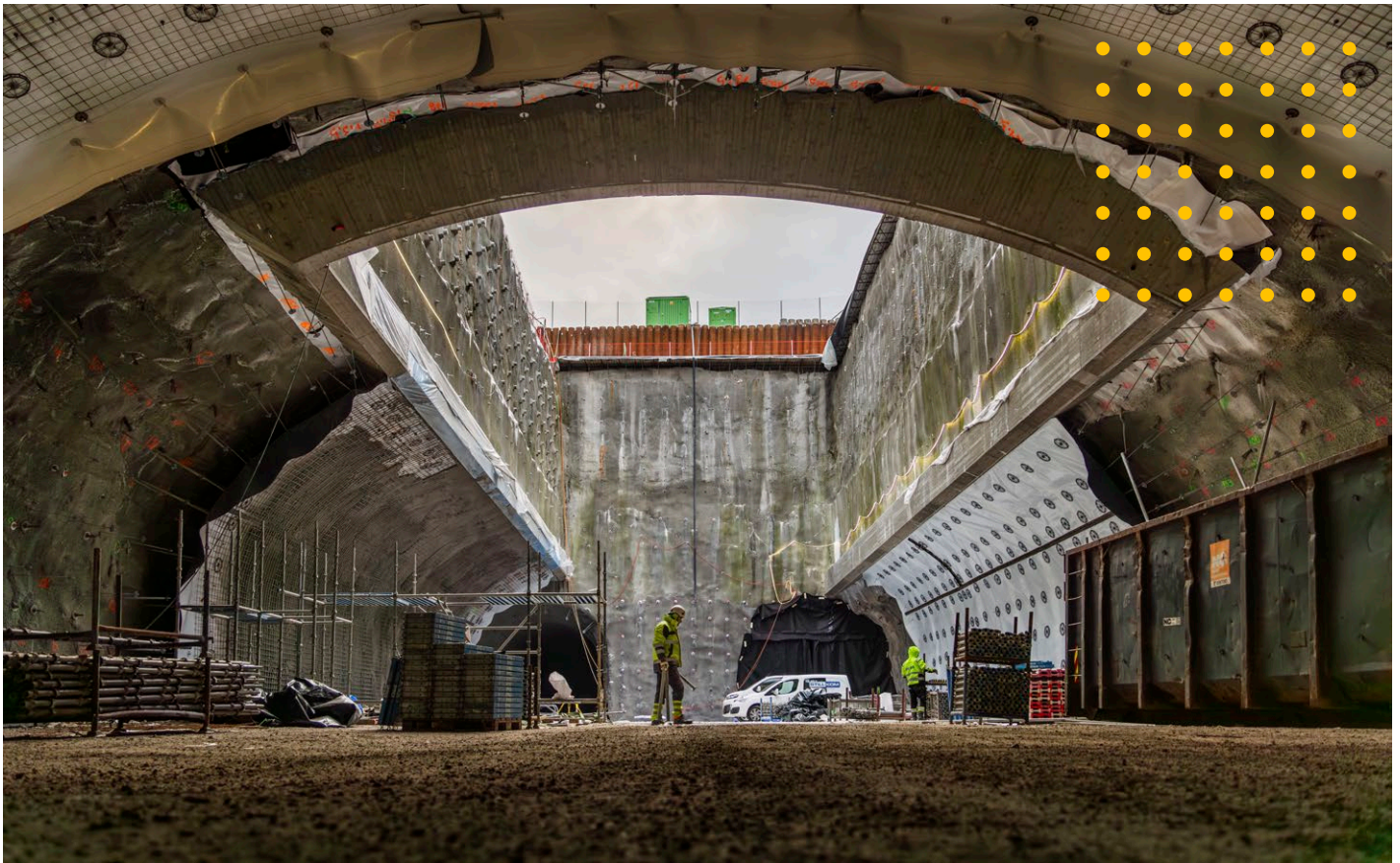
Klimagassutslipp fra forretningsreiser



Figur 5 – Scope 3 – Flyreiser

Materialgrupper	Enhet	Mengde
Sement	tonn	6858
Betong	m ³	49105
Sprøytebetong	m ³	61719
Betongelementer	tonn	611
Armeringsstål	tonn	864
Bolter	tonn	1816
Konstruksjonsstål, peler, spunt og armeringsnett	tonn	1881
Sprengstoff	tonn	1918
Asfalt	tonn	12838
Fiberduk, Membran	m ²	84334





Sirkulærøkonomi

For å bli mer bærekraftige må bransjen som helhet bevege seg bort fra lineære produksjonsskjeder og begynne å tenke sirkulært. Helt konkret bør produkter ikke ødelegges eller deponeres etter bruk. I stedet bør materialene som finnes i disse produktene, der det er mulig, gjenvinnes og returneres til produksjonssyklusen som sekundære råvarer.

Innen 2025 planlegger Implenia å utvikle ytterligere sirkulære forretningsmodeller og bruke innovative metoder for å lukke våre materielle sykluser. Hver forretningsenhet jobber med å implementere spesifikke sirkulære prinsipper. Implenia har som mål å utvikle og evaluere et bredt spekter av praksiser, alltid med mål om å minimere materiell omsetning og ressursforbruk, forlenge levetiden og gjenbruke eller resirkulere byggematerialer. Vi ønsker å benytte stadig større mengder sekundære råvarer fra riving utført andre steder. Der det er mulig, prøver Implenia for eksempel allerede å sikre at minst halvparten av betongen vi bruker i våre egne prosjekter er resirkulert betong laget på et betongverk nær byggeplassen. Grus som Implenia graver ut fra byggegrøper blir – dersom forholdene tillater det – umiddelbart behandlet på stedet og brukt til å lage betong eller til tilbakefylling innenfor det samme prosjektet. Dette minsker mengden avfall og transport. Det er en særlig effektiv tilnærming ved tunneldriving, hvor vi kan gjenbruke sprengstein og andre rene masser lokalt.

Vannhåndtering og forbruk

Bygg- og anleggsplasser bruker ikke bare faste materialer som betong, stål, sement, tre osv. Vann er et like grunnleggende materiale for at vi skal kunne utføre arbeidene våre. Blant annet brukes det store mengder vann til tunneldriving. Vi har også et stort ansvar for kvaliteten på vannet vi slipper ut fra våre anlegg til nærliggende resipienter, og vi må overholde strenge utslippskrav.

I Implenia tar vi dette ansvaret på alvor. Vannhåndtering i prosjektene planlegges fra begynnelsen, og vi har de siste par årene oppgradert både vannrenseanlegg og oppfølging til ledende praksis. Gjennom tett samarbeid med våre partnere har vi videreutviklet avanserte renseløsninger for tunnelvann, som både ivaretar utslippsgrenser til resipienter og bidrar til økt gjenbruk av vann. Dette reduserer vårt totale vannforbruk, som igjen bidrar til å redusere relaterte utslipp og ressursbruk. I tillegg er våre tunnelrenseanlegg utstyrt med filterpresser for avvanning av slam, som gjør slammene enklere å håndtere, og reduserer utslipp knyttet til transport og deponering. I visse tilfeller kan avvannet slam til og med gjenbrukes i prosjektet, som vi har fått til ved hjelp av nybrottsarbeid på E39 Lyngdal. Der tester vi en foredlingsmetode som gjør det mulig å gjenbruke store deler av slam, hvilket bidrar til å redusere betydelige mengder avfall.

I tillegg til tekniske oppgraderinger, har vi jobbet aktivt med å øke bevisstheten rundt vannhåndtering i hele organisasjonen, og løftet temaet som fagfelt både blant fagarbeidere, spesialister og i administrasjonen.

Avfall og avfallshåndtering

Bygg og anlegg står for omtrent halvparten av alt avfall som produseres i Europa. Mye av Implenias miljøpåvirkning skyldes også avfall. Gjennom forbedrede prosesser og god planlegging forsøker vi i størst mulig grad å redusere mengden avfall som produseres på våre anlegg. Det avfallet som blir produsert skal ikke komme på avveie, og det skal i størst mulig grad sorteres. Vi har internt mål om > 90 % sorteringsgrad på våre prosjekter.

I 2023 har vi hatt særlig fokus på plastavfall og har i samarbeid med Hold Norge Rent gjennomført en kartlegging av kilder til plastforurensning på flere av våre prosjekter og det jobbes nå med å implementere relevante tiltak.





Biologisk mangfold

Biologisk mangfold er summen av mangfoldet i naturen vår, og den spiller en avgjørende rolle i å opprettholde naturens økologiske helse og motstandsdyktighet. Den viktigste årsaken til tapet av naturmangfold er at artenes leveområder blir ødelagt eller forringet ved at menneskene foretar arealendringer. I tillegg til sin økologiske betydning, har det biologiske mangfoldet også stor økonomisk verdi for samfunnet vårt. Bygg og anlegg er for eksempel avhengig av materialer fra naturen. Samtidig påvirker vår byggeaktivitet ofte naturlige habitater betydelig og legger beslag på verdifulle naturområder.

Implenia sin virksomhet med bygging av store, komplekse infrastrukturprosjekter kan i mange sammenhenger ha negativ påvirkning på biologisk mangfold. Vi bruker og påvirker arealene i hele verdikjeden – oppstrøms, gjennom innkjøp av produkter som brukes i prosjektene, i selve produksjonen, og nedstrøms, gjennom den videre bruken av bygg og anlegg etter overlevering til kunde. Vi jobber kontinuerlig med bevisstgjøring rundt ivaretagelse av biologisk mangfold på våre prosjekter og gjennomfører tiltak for å bevare lokale arter der det er mulig. Blant annet ble det på prosjekt E39 Lyngdal samlet inn lokale blomsterfrø fra stedlige masser før disse ble fjernet. Vi bidrar også eksempelvis med beskyttelse av hule eiker, etablering av viltoverganger og re-etablering av lokale insekter. I 2023 ble det utarbeidet nye prosedyrer for arbeid med biologisk mangfold og for hvordan vi jobber i områder hvor det er registrert fremmede/svartelistede arter. Som nevnt tidligere, BREEAM-sertifiserer vi alle våre anleggsprosjekter, og bevaring av biologisk mangfold er en stor og viktig del av dette arbeidet.

Fra 2024 vil det lanseres et nytt kurs i biologisk mangfold både i Sustainability Academy og i Implenia Norge sitt eget e-læringsverktøy Motimate.

Fremover vil natur som finansiell risiko og mulighet stå høyere på agendaen. Fra 2024 vil Implenia i gang med å kartlegge sin avhengighet av og påvirkning på naturen i tråd med kjente rammeverk som TNFD (Taskforce on Nature-Related Financial Disclosures) og IUCN (International Union for Conservation of Nature).

Maskiner, elektro, kjøretøy og utstyr

Maskinavdelingens ansvarsområde omfatter alle investeringer som gjøres av maskiner, kjøretøy og elektrisk og mekanisk utstyr til midlertidig bruk i alle prosjekt. Det utføres et kontinuerlig arbeid for å redusere CO₂-utslipp, i første rekke ved elektrifisering av kjøretøy og maskiner.

Ledergruppen vedtok 30.03.23 en policy for maskiner, elektro og kjøretøy som innebærer at vi blant annet skal ha:

- Solceller på brakkerigger der det er mulig.
- Benytte elektriske personbiler og minibusser til persontransport i dagen.
- Ikke personlige pickuper på prosjektene, men heller en pool med biler tilgjengelig for kjøring i tunnel.
- Alltid benytte oss av elektriske alternativer for maskiner og utstyr der det er tilgjengelig.

Ved utgangen av 2023 disponerer Implenias Norge ca. 110 maskiner eller utstyr som er enten hybride eller helelektriske, og av disse ble ca. 30 anskaffet i løpet av året.

I motsetning til 2022 ble det anskaffet et større antall helelektriske biler i 2023, hele 20 stk. Prosjektene Tangenvika, Fornebubanen og Rogfast er fortsatt gode eksempler på bruk av elektriske kjøretøy.

Det ble i løpet av året anskaffet ytterligere to Manitou hybride teleskoptrucker til brubygging, samt to AMV FL70 frontlastere og en Cat piggemaskin som erstatter dieseldrevne maskiner.

Utskifting av eldre utstyr innebærer også at vi nå har 8 maskiner med lavere utslippsklasse enn Steg 4.

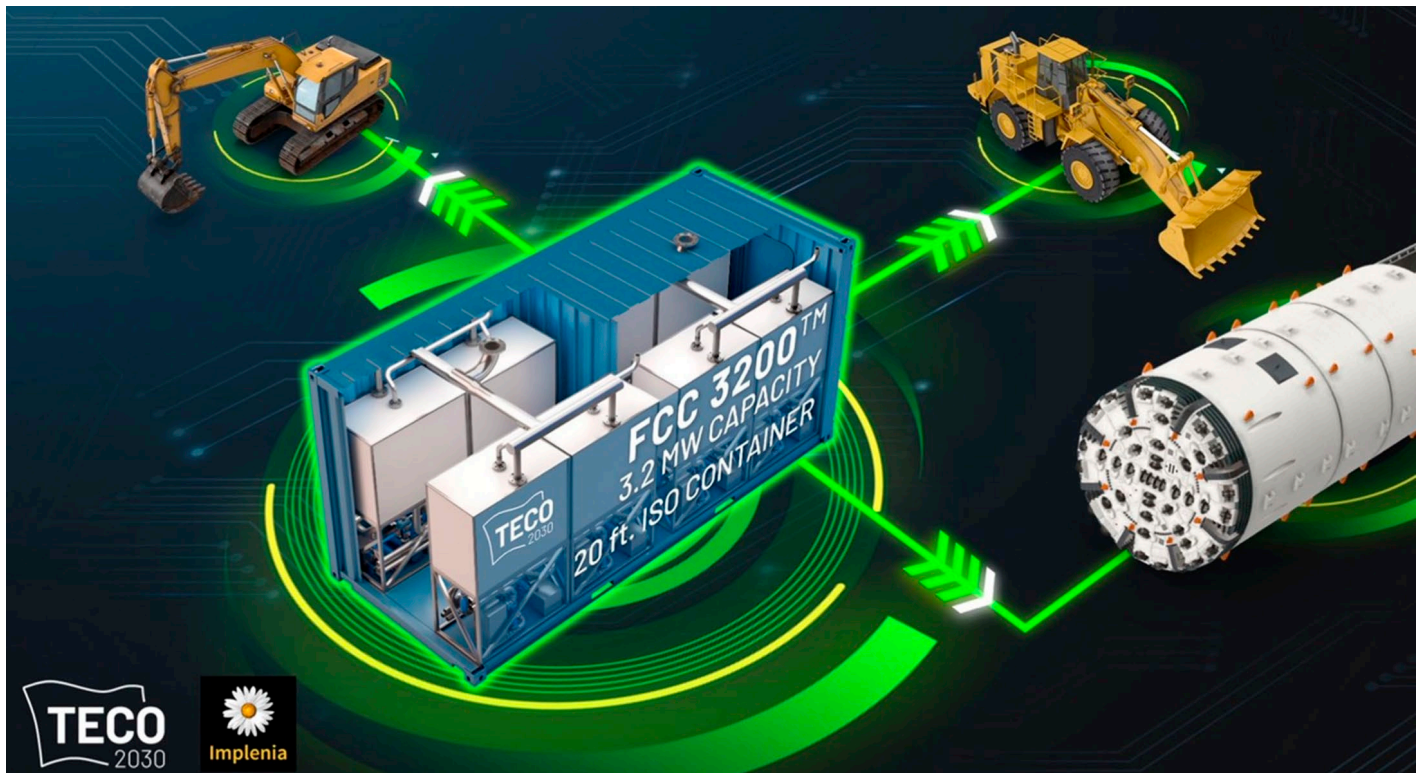
Prosjektet «Norges første Toyota Hilux pickup på ren batteridrift» er ved utgangen av 2023 bygget i Tyskland og under testing. Den leveres i Norge i mars 2024 og er spesielt bygget for anleggsdrift. I mellomtiden har vi anskaffet to kinesiske Maxus pick-ups, men disse egner seg kun for kjøring på offentlig vei.

Over 100 brakketak fikk i løpet av året installert solcellepaneler på E39 Rogfast og Fornebubanen K2D, i tillegg til Tangenvika, med en total installert effekt på over 350kW. Solenergi bidrar nå vesentlig til strømforsyningen på våre brakkerigger.

Hydropilot: Byggeplassutstyr med nullutslipp

TECO 2030 og Implenias Norge, med støtte fra Enova, har inngått et samarbeid om å utvikle hydrogendrevet strømgenerator med nullutslipp som vil bidra til å redusere klimagassutslippene fra bygging av transportinfrastruktur.

Alle de åtte brenselcellestakkene á 100kW ble ferdig produsert og testet i løpet av året. Sammenstillingen av de to modulene á 400kW skal skje i Østerrike, men er avhengig av at prototypemodulen blir ferdig testet og godkjent før Implenias to moduler monteres. Ved utgangen av året er prototypen testet opp til 130kW av de normerte 400kW. Testkjøring på Rogfast er tilrettelagt, med Hazid for den spesifikke lokasjonen. Detaljert design og komponentinnkjøp er i sin avslutning, men man avventer nå slutføring av testprogrammet hos leverandør.



2.4 SAMFUNNSANSVAR

Implenia anerkjenner sitt samfunnsansvar. I den forbindelse har Implenia samlet de viktigste interne etiske verdiene og retningslinjene for hvordan ansatte skal opptre i foretakets Code of Conduct. I tillegg er det gitt særskilte regler om integritet knyttet til bestikkelse, korrupsjon og konkurranse. Alle ansatte gis opplæring i Code of Conduct og de gjeldende reglene, og har forpliktet seg til å følge disse. Implenias compliance-avdeling sørger for overholdelse av regelverket.

Ved å følge Code of Conduct og de særskilte reglene pleier vi foretakets omdømme og bidrar til at Implenia forblir en attraktiv partner og arbeidsgiver.

Implenias virksomhet omfattes av åpenhetsloven, og dermed forplikter Implenia seg til å gjøre jevnlig aktsomhetsvurderinger for å sikre ivaretagelse av grunnleggende menneskerettigheter og anstendige arbeidsforhold. Vår redegjørelse for våre aktsomhetsvurderinger etter åpenhetsloven er tilgjengelig på våre nettsider.

ISO 37001

Implenia Norge ble sertifisert med ISO 37001 i første kvartal av 2023.

ISO 37001 er en internasjonal sertifisering for antikorrupsjon og et ledelsessystem som skal forebygge, oppdage og håndtere korrupsjon. Sertifiseringen er et bevis på at Implenia har et ledelsessystem som er egnet for å forebygge, oppdage og håndtere korrupsjon.

Med sertifiseringen vil Implenia vise at kontrakter blir vunnet på ærlig vis, og at vi tar avstand fra innsidehandel. Implenia viser også at vi jobber med compliance, altså lever opp til gjeldende lovkrav og normer.

2.5 FINANSIELLE OG OPERATIVE RESULTATER AV HØY KVALITET

Implenia er i stand til å holde seg konkurransedyktig og få mest mulig ut av mulighetene i markedet ved å kontinuerlig tilpasse våre tjenester og prosesser som svar på et marked i endring. Ved å nøye avveie muligheter og risikoer utnytter vi vår gründerfrihet og skaper bærekraftig verdi for våre kunder og interessenter.

Kvalitet

Kvalitet har som oppgave å etablere stabile og forutsigbare prosesser i hovedorganisasjonen og prosjekter. Prosjektplanen setter rammeverket for å gjennomføre prosjekter etter en standardisert modell.

Risikovurderte og robuste prosesser bidrar til en lavere ressursbruk, styrker ressursfleksibiliteten og reduserer risikoen for avvik og uforutsigbare situasjoner i alle prosjektfaser fra anbud til slutten av garantiperioden.

Gjennomføring av revisjoner i utvalgte prosjekter og fagavdelinger bidrar til å oppdage funn som ikke er iht. standard, og avdekker muligheter for kontinuerlig forbedring.

Implenia setter fokus på avvikhåndtering og læring av hendelser, med oppfølging, opplæring og støtte i hele organisasjonen. Ved å gjennomføre årsaksanalyse og etablere forebyggende tiltak i denne prosessen har vi et stort potensial for å unngå unødvendige kostbare hendelser.



Digitalisering

Implenia har som mål å bli blant de fremste entreprenørene innen digitalisering. Gjennom gode valg av strategiske løsningspartnere bygger vi en digital plattform som understøtter prosjektene fra anbud til overlevering, uavhengig av kontraktsform. Slik sørger vi for at Implenia leverer på kvalitet og tid i alle våre prosjekter, og at vi har kontinuerlig læring og prosessforbedring på tvers av prosjektene, for en mer bærekraftig prosjektgjennomføring.

Fokus på menneskene i vår organisasjon har vært det viktigste strategiske initiativet i 2023. For å sikre mulighetene til kommende generasjoner utarbeider vi programmer for videre utvikling. Ved hjelp av e-læring og vårt sertifiserte Lean-program gir vi alle våre ansatte muligheten til å lære der de er, og holde seg relevant i et raskt skiftende marked.

Standardiserte arbeidsprosesser på tvers av våre komplekse infrastrukturprosjekter sikrer at vi kan høste læring på kryss av prosjektene. Alle våre prosjekter bruker i dag den samme digitale verktøykassen for å dokumentere fremdrift, kvalitet og miljøkrav.

Med tettere integrasjoner mellom våre systemer bruker vi sanntidsdata fra våre prosjekter til å optimalisere drift, kvalitet, miljø og sikkerhet.

Lean

Vi bruker Lean i planleggingen og styringen av våre infrastrukturprosjekter for å oppnå bedre kommunikasjon, transparens og effektivitet. Ved å jobbe mer effektivt vil dette også ha en positiv effekt på vårt totale CO₂-utslipp.

Implenia jobber for å være ledende i bransjen når det gjelder arbeid med Lean og bærekraft.

Med en kombinasjon av Lean-metoden Last Planner® og verktøyet VisiLean kan alle på prosjektet få tilgang til samme informasjon, og flere kan oppdatere i programmet samtidig. Vi samarbeider tett med utviklerne for å tilpasse plattformen etter våre behov. Verktøyet har en unik integrasjon med BIM, som lar oss visualisere produksjonsplaner og få liveoppdateringer på mobilen. På den måten kan alle følge med samtidig, og vi kan planlegge og gjennomgå produksjonsforløpet før oppstart.

Dessuten utvikler Implenia sammen med VisiLean en metode som vil vise hvilken effekt våre produksjonsavvik har på prosjektets totale CO₂-utslipp, samtidig som vi også kan forstå hvilken CO₂-reduksjon vi kan oppnå ved å optimalisere våre arbeidsprosesser.

BIM

Building Information Modeling (BIM) utgjør en sentral del av vår innsats for å styrke bærekraftig praksis og digital innovasjon. I en tid preget av en tydelig overgang til tegningsfrie og digitale prosjekter, representerer BIM et felt i kontinuerlig utvikling.

Vår BIM-funksjon har som hovedoppgave å utarbeide, følge opp og revidere BIM-gjennomføringsplaner. Dette inkluderer etablering og administrasjon av prosjektenes BIM-systemer, BIM-kiosker og mobile enheter, som erstatter tradisjonell informasjon på tegninger og muliggjør smidig implementering i felt.

Vi sikrer en enhetlig systemportefølje gjennom vår BIM-funksjon for å oppnå forutsigbarhet og sammenheng mellom prosjekter. Dette innebærer kontinuerlig vurdering av ny teknologi og utvikling av opplæringsprogrammer for å styrke vår tilnærming til bærekraftige praksiser.

Vår BIM-funksjon samarbeider tett med andre fagområder internt for å fremme progresjon og utvikling innen BIM, med mål om å redusere risiko, effektivisere prosesser og forbedre sluttproduktets kvalitet.

I våre BIM-drevne prosjekter er teamet bemannet med dedikerte BIM-ledere og -ingeniører som spiller en avgjørende rolle i faglig ledelse og optimal håndtering av BIM. Deres opplæring og støtte til prosjektteamet er avgjørende for å forberede prosjektdeltakerne til selvstendig utførelse av oppgaver ved bruk av våre BIM-systemer.

Vi har spesielt styrket vår kapasitet til å validere modeller det siste året. Dette er avgjørende for å sikre korrekt informasjonsflyt og bidra til smidig gjennomføring av prosjekter. Validerte modeller reduserer risikoen for feil og mangler i arbeidsgrunnlaget, og bidrar til å minimere miljøpåvirkningen gjennom redusert behov for omgjøring av arbeid og feilbestillinger av materialer. Vårt fokus på validering styrker vårt engasjement for bærekraftige praksiser.

Value Assurance

Value Assurance Committee er Implenia sin interne kvalitetskontroll for tilbudet. Komiteen består av utvalgte deltagere fra den europeiske avdelingen hos Implenia, som med forskjellig bakgrunn og kompetanse sikrer god kvalitet på tilbudet. Gruppens hovedfokus er å bistå tilbudsteamet med å vurdere det totale risikobildet i prosjektet. Alle anbud går gjennom denne prosessen i ulik grad basert på størrelse, kontrakt, byggherre, samarbeidspartnere etc. På sikt skal dette tas med videre ut i produksjon for å sikre at det totale risikobildet er reelt.

Kundetilfredshet

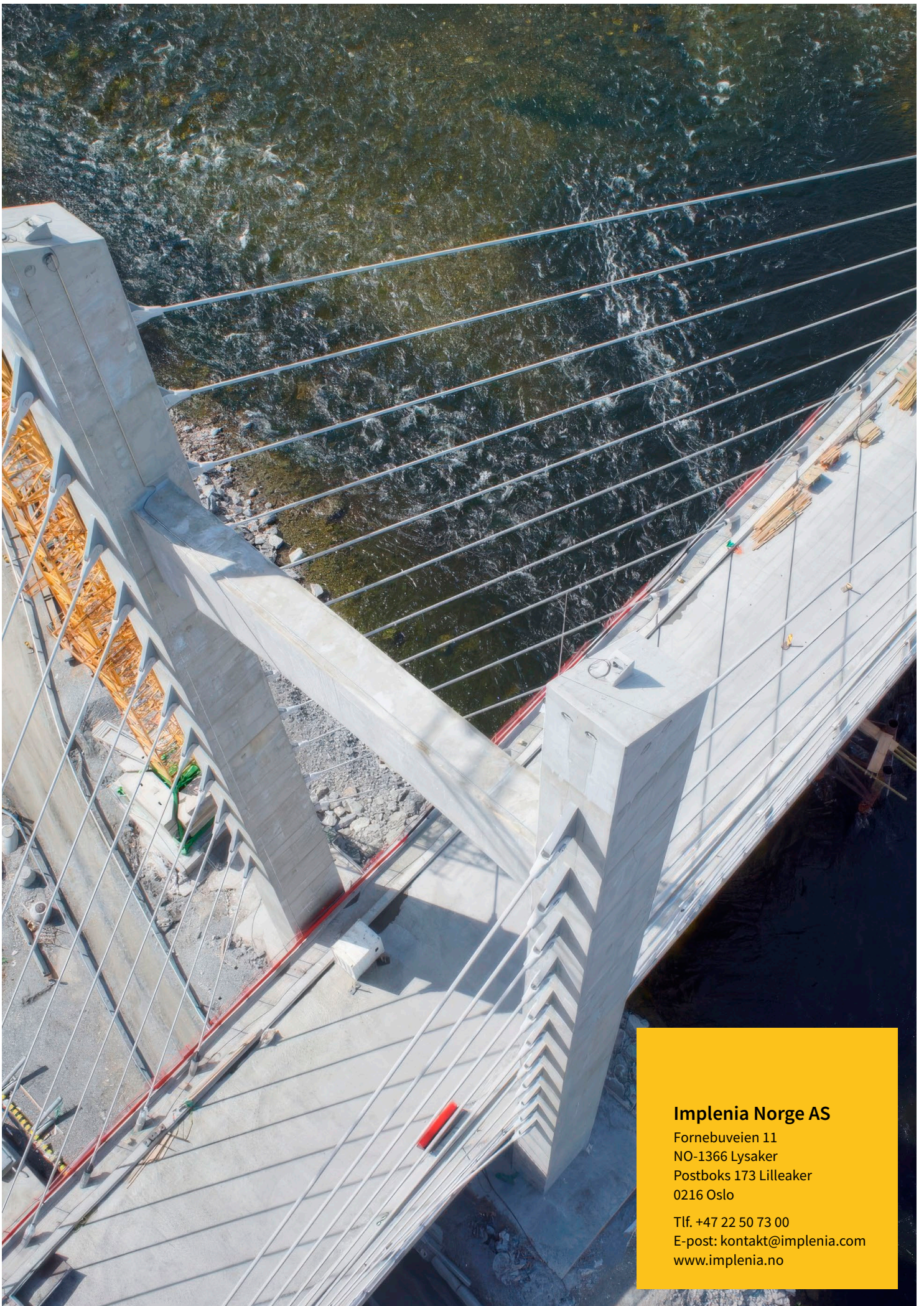
Implenia Norge AS har etablert en prosess for å håndtere kundetilfredshet. Denne prosessen inneholder en vurdering fra kunden for definerte resultatoppnåelse og prosesser. Tilbakemeldinger fra kundene legges inn i en felles database og gjøres synlig for ledelse i prosjekt og styret. Her skal det være mulig å sammenligne alle prosjekter med hverandre og mot tidligere evalueringer. Resultatene kan også lagres i IMS (Implenia Management System) for kundetilfredshet.

I tillegg gir prosjektledelsen en kvartalsvis oppsummering på prosjektets forståelse av kunde og samhandlingsklima.

RAPPORTERING I HENHOLD TIL GRI

Denne rapporten er utarbeidet i henhold til GRI Standards: Core Option. Den er en integrert del av Implenia-gruppens rapportering, som er GRI-godkjent.





Implenia Norge AS

Fornebuveien 11
NO-1366 Lysaker
Postboks 173 Lilleaker
0216 Oslo

Tlf. +47 22 50 73 00
E-post: kontakt@implenia.com
www.implenia.no