



Implenia

SAFETY ACTION ALERT

From Global Head Safety März 2022 / #2022-01

Learning from incidents

THEMEN: KRANOPERATIONEN / BEWEHRUNGSEISEN / LIEFERANTENMANAGEMENT UNFALLPOTENZIAL: 2 TODESFÄLLE

WAS IST PASSIERT?

Ein Bund Bewehrungseisen, der mit einem Kran direkt vom Lastwagen in die Baugrube transportiert wurde, hat sich gelöst und einen Mitarbeiter der Baustelle getroffen. Die schweren Verletzungen werden den Verunfallten für den Rest seines Lebens beeinträchtigen.

WAS WURDE BISHER HERAUSGEFUNDEN?

Direkte Ursache des Unfalls war, dass die vom Lieferanten bereits angeschlagenen Einweg-Hebebänder während des Hebevorganges gerissen sind. Inspektionen nach dem Unfall haben gezeigt, dass Bewehrungseisen mit zum Teil defekten sowie unterdimensionierten Anschlagmittel auf Platz geliefert werden, oder während dem Umschlag unüberprüfbar beschädigt werden können. Das ist unakzeptabel und lebensgefährlich!

WAS BEDEUTET DAS FÜR UNSERE SICHERHEIT?

In einigen Einheiten und Ländern ist es üblich, Bewehrungseisen mit vorinstallierten Anschlagmitteln ab Werk liefern zu lassen. Damit werden Risiken von ausserhalb direkt auf unsere Baustelle gebracht, denn der Zustand sowie die korrekte Dimensionierung der Anschlagmittel werden vom Lieferanten bestimmt. Wir müssen uns immer vergewissern, dass bei allen unseren Aktivitäten keine unkontrollierten Risiken entstehen.

WAS IST ZU TUN?

ALLE MITARBEITENDEN AUF DER BAUSTELLE:

- Vor jedem Kranhub sicherstellen, dass die Anschlagmittel keine Mängel aufweisen und für den Arbeitsvorgang geeignet sind.
- Insbesondere beim Abladen von angeliefertem Material wie Bewehrungseisen darf sich niemand unter der schwebenden Last aufhalten.
- Bei Einweg-Hebebändern ist spezielle Vorsicht geboten: Sie sind besonders anfällig für Beschädigungen und nicht für Transporte über die Baustelle vorgesehen.

MANAGER AUF IHREN SICHERHEITSRUNDGÄNGEN:

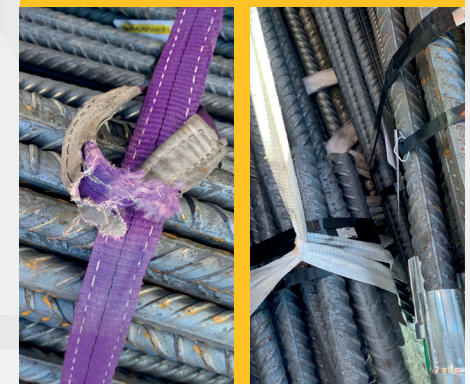
- Wie läuft der Prozess der Beschaffung inkl. Lieferung von Bewehrungseisen ab?
- Werden Gefährdungen erkannt und Massnahmen zur Kontrolle von Risiken getroffen?
- Wie wird sichergestellt, dass diese Massnahmen effektiv sind und umgesetzt werden?
- Werden Sicherheitsmängel direkt mit den Lieferanten besprochen und behoben?

Grundsätzlich gilt für uns alle: Im Zweifel STOPP sagen und die Situation klären, bevor weitergearbeitet wird.

Eure Safety-Spezialisten stehen Euch beratend zur Verfügung. Bei Fragen, Kommentaren, Erkenntnissen, oder Vorschlägen zum vorliegenden Fall wendet euch bitte an Felix Akeret (Global Head Safety).



Beim Unfall verwendete Einweg-Hebebänder



Inspektionen (nicht am Tag des Unfalls). Beachte auch die Stahlbänder neben bzw. unter den Einweg-Hebebändern.



Implenia

SAFETY ACTION ALERT

From Global Head Safety March 2022 / #2022-01

Learning from incidents

TOPICS: LIFTING OPERATIONS / REINFORCING BARS / SUPPLIER MANAGEMENT INCIDENT POTENTIAL: 2 FATALITIES

WHAT HAPPENED?

A bundle of reinforcing bars, which was being transported by crane directly from the truck into the construction pit, came loose and hit an employee of the construction site. The injuries inflicted are very serious and will affect the victim for the rest of his life.

WHAT HAS BEEN FOUND OUT SO FAR?

The direct cause of the accident was that the disposable lifting belts, which had already been attached to the load by the supplier, broke during the lifting operation. Inspections after the accident showed that reinforcing bars are delivered to site with partly defective as well as undersized slings. The slings can moreover be damaged during handling and transport in a way that the damage cannot be easily detected. This is unacceptable and life threatening!

WHAT DOES THIS MEAN FOR OUR SAFETY?

In some units and countries, it is common practice to have rebar delivered from the factory with pre-installed slings. This brings risks from outside directly onto our construction sites, because the condition as well as the correct dimensioning of the slings are determined by the supplier. We must always make sure that no uncontrolled risks exist in any of our activities.

WHAT NEEDS TO BE DONE?

ALL EMPLOYEES ON THE JOB SITE:

- Before each crane lift, ensure that the lifting equipment has no defects and is suitable for the operation at hand.
- In particular, when unloading delivered material such as reinforcing bars, no one should be present under or near the suspended load.
- Special care must be taken with disposable lifting slings: They are particularly susceptible to damage and are not intended for transportation across the jobsite.

MANAGERS ON THEIR SAFETY WALKS:

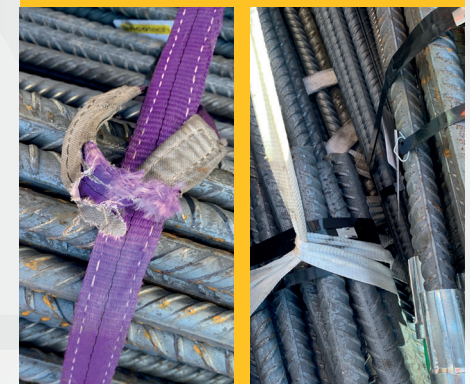
- What is the process of procurement, including delivery, of reinforcing bars?
- Are hazards identified and measures taken in order to control the risks?
- How is it ensured that these measures are effective and implemented?
- Are safety deficiencies discussed directly with suppliers and rectified?

Remember, the following applies to all of us: In case of doubt, say STOP and clarify the situation before continuing work.

Your safety specialists are available for advice. For questions, comments, findings, or suggestions regarding the case at hand, please contact Felix Akeret (Global Head Safety).



Disposable lifting slings involved in the accident.



Inspections (not on the day of the accident). Also note the steel strapping next to, as well as underneath the disposable lifting slings.



Implenia

SAFETY ACTION ALERT

From Global Head Safety Mars 2022 / #2022-01

Learning from incidents

THÈMES ABORDÉS : OPÉRATIONS DE GRUTAGE / FER D'ARMATURE / GESTION DES FOURNISSEURS POTENTIEL D'ACCIDENTS : 2 CAS DE DÉCÈS

QUE S'EST-IL PASSÉ ?

Un paquet d'armatures, transportée par une grue directement du camion dans la fouille, s'est détaché et a heurté un employé du chantier. Les graves blessures affecteront l'accidenté pour le reste de sa vie.

QU'A-T-ON APPRIS JUSQU'À PRÉSENT ?

La cause directe de l'accident est que les sangles de levage à usage unique, déjà attachées par le fournisseur, se sont rompues pendant le processus de levage. Les inspections effectuées après l'accident ont montré que des fers d'armature étaient livrés sur place avec des élingues en partie défectueuses ainsi que sous-dimensionnées, ou peuvent être endommagés de manière non vérifiable pendant le transbordement. C'est inacceptable et dangereux pour la vie !

QU'EST-CE QUE CELA SIGNIFIE POUR NOTRE SÉCURITÉ ?

Dans certaines unités et certains pays, il est courant de faire livrer en usine des fers d'armature avec des élingues préinstallées. Cela permet d'amener les risques de l'extérieur directement sur notre chantier, car l'état ainsi que le dimensionnement correct des élingues sont déterminés par le fournisseur. Nous devons toujours nous assurer qu'il n'y a pas de risques incontrôlés dans toutes nos activités.

QUE FAUT-IL FAIRE ?

TOUS LES COLLABORATEURS SUR LE CHANTIER :

- Avant chaque levage par grue, s'assurer que les élingues ne présentent aucun défaut et qu'elles sont adaptées à l'opération.
- En particulier lors du déchargement de matériaux livrés, comme des fers d'armature, personne ne doit se trouver sous la charge suspendue.
- Les sangles de levage à usage unique doivent faire l'objet d'une attention particulière : elles sont particulièrement susceptibles d'être endommagées et ne sont pas prévues pour être transportées sur le chantier.

LES MANAGERS LORS DE LEURS TOURNÉES DE SÉCURITÉ :

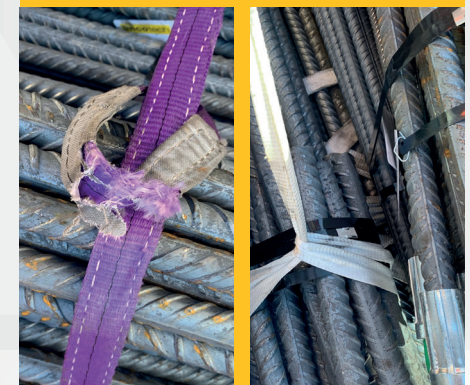
- Comment se déroule le processus d'approvisionnement, y compris la livraison des fers d'armature ?
- Les dangers sont-ils identifiés et des mesures sont-elles prises pour contrôler les risques ?
- Comment s'assure-t-on que ces mesures sont efficaces et appliquées ?
- Les manquements à la sécurité sont-ils directement discutés avec les fournisseurs et corrigés ?

En principe, nous devons tous dire STOP en cas de doute et clarifier la situation avant de poursuivre le travail.

Vos spécialistes de la Santé Sécurité sont à votre disposition pour vous conseiller. Si vous avez des questions, des commentaires, des constatations ou des propositions concernant le cas présent, veuillez vous adresser à Felix Akeret (Global Head Safety).



Sangles de levage jetables utilisées lors de l'accident.



Inspections (pas le jour de l'accident). Remarque également les bandes d'acier à côté ou en dessous des sangles de levage à usage unique.